

سال دهم انسانی

۲۰ اسفند ماه ۱۴۰۰

تعداد سوالات و زمان پاسخگویی آزمون:

نام درس	تعداد سؤال	شماره سؤال	وقت پیشنهادی
فارسی و نگارش (۱)	۱۰	۱-۱۰	۱۵
عربی (بان قرآن (۱)	۱۰	۱۱-۲۰	۱۵
دین و زندگی (۱)	۱۰	۲۱-۳۰	۲۰
دین و زندگی (۱) (شاهدگواه)	۱۰	۳۱-۴۰	
زبان انگلیسی (۱)	۱۰	۴۱-۵۰	۱۵
ریاضی و آمار (۱)	۱۰	۵۱-۶۰	۱۵
اقتصاد	۱۰	۶۱-۷۰	۱۵
علوم و علوم ادبی (۱)	۱۰	۷۱-۸۰	۱۵
تاریخ (۱) ایران و جهان باستان	۱۰	۸۱-۹۰	۱۰
مضامین ایران	۱۰	۹۱-۱۰۰	۱۰
جامعه‌شناسی (۱)	۱۰	۱۰۱-۱۱۰	۱۵
جامعه‌شناسی (۱) (شاهدگواه)	۱۰	۱۱۱-۱۲۰	
مناطق	۱۰	۱۲۱-۱۳۰	۱۵
جمع کل	۱۳۰	۱-۱۳۰	۱۶۰ دقیقه

مراحمان به ترتیب حروف الفبا:

فارسی و نگارش (۱)	سعید جعفری، عبدالحمید رزاقی، افشین کیانی، محسن فدایی، محمد نورانی
عربی، (بان قرآن (۱)	درویشعلی ابراهیمی، علی اکبر ایمان پرور، حسین رضایی، فاطمه منصورخاکی، اسماعیل یونس پور
دین و زندگی (۱)	محسن بیاتی، زهره رشوندی، احمد منصوری
زبان انگلیسی (۱)	رحمت‌اله استیری، مهدی شیرافکن، ساسان عزیزی‌نژاد، سعید کاویانی
ریاضی و آمار (۱)	شهرام آموزگار، محمد بحیرایی، هادی پلاور، مهدی تک، هاشم زمانیان، محمد گودرزی، حامد گودرزی
اقتصاد	آفرین ساجدی، سیدمحمد مدنی دینانی، احمد منصوری
علوم و علوم ادبی (۱)	داوود تالش، سعید جعفری، سمیه قان‌بیلی، افشین کیانی، محمد نورانی
تاریخ (۱) ایران و جهان باستان	محدثه صفاری، علی محمد کریمی، حبیبه محبی
مضامین ایران	محمدعلی بشار، علی محمد کریمی
جامعه‌شناسی (۱)	فائزه انصاری‌زاده، میناسادات تاجیک، علیرضا رضایی
مناطق	موسی سیاهی، مهسا عفتی، فرهاد علی نژاد، فرهاد قاسمی نژاد، فیروز نژادنجف

گزینشگران و ویراستاران به ترتیب حروف الفبا:

نام درس	مسئول درس	گزینشگر	ویراستار استاد	ویراستار دانشجو	مسئول درسی‌های مستندسازی
فارسی و نگارش (۱)	حمید اصفهانی	حمید اصفهانی	_____	_____	الناز معتمدی
عربی، (بان قرآن (۱)	فاطمه منصورخاکی	فاطمه منصورخاکی	حسین رضایی، اسماعیل یونس پور	_____	مهدی یعقوبیان
دین و زندگی (۱)	زهره رشوندی	زهره رشوندی	_____	احمد منصوری، سبیده سعادت	زهره قموشی
اقلیت‌های مذهبی	دیورا حاتاتیان	دیورا حاتاتیان	فاطمه رئیس‌زیدی	_____	_____
زبان انگلیسی (۱)	رحمت‌اله استیری	رحمت‌اله استیری	_____	فریبا توکلی، محدثه مرآتی	سبیده جلالی
ریاضی و آمار (۱)	حمید زرین‌کفش	حمید زرین‌کفش	محمد بحیرایی	_____	سبیده پناهی
اقتصاد	آفرین ساجدی	آفرین ساجدی	_____	_____	زهره قموشی
علوم و علوم ادبی (۱)	اعظم نوری‌نیا	اعظم نوری‌نیا	_____	الهام محمدی	الناز معتمدی
تاریخ (۱) ایران و جهان باستان	محدثه صفاری	محدثه صفاری	بهرروز بخیی	_____	ستایش محمدی
مضامین ایران	فائزه انصاری‌زاده	فائزه انصاری‌زاده	_____	زهره رشوندی، پریسا ایزدی	زهره قموشی
جامعه‌شناسی (۱)	مهسا عفتی	مهسا عفتی	_____	امیرکیا باقری، فرهاد علینژاد	
مناطق	_____	_____	_____	_____	_____

مدیر گروه	فاطمه منصورخاکی
مسئول دفترچه	فاطمه رئیس‌زیدی
مستندسازی و مطابقت با مصوبات	مدیر، مازیار شیروانی مقدم، مسئول دفترچه، مهدی یعقوبیان
حروف‌نگار و صفحه‌آرا	زهره تاجیک
نظارت چاپ	سوران نعیمی

گروه آزمون

بنیاد علمی آموزشی قلم‌چی (وقف عام)

آدرس دفتر مرکزی: خیابان انقلاب- بین صبا و فلسطین- پلاک ۹۲۳ - تلفن چهار رقمی: ۰۲۱-۶۴۴۳

۱۵ دقیقه

فارسی و نگارش (۱)
ادبیات انقلاب اسلامی،
ادبیات حماسی
(رستم و اشکبوس)
صفحه ۷۲ تا صفحه ۱۰۱

هدف‌گذاری قبل از شروع هر درس در دفترچه سؤال

لطفاً قبل از شروع پاسخ‌گویی به سؤال‌های درس فارسی (۱)، هدف‌گذاری چند از ۱۰ خود را بنویسید:
از هر ۱۰ سؤال به چند سؤال می‌توانید پاسخ صحیح بدهید؟
عملکرد شما در آزمون قبل چند از ۱۰ بوده است؟
هدف‌گذاری شما برای آزمون امروز چیست؟

چند از ۱۰ آزمون قبل	هدف‌گذاری چند از ۱۰ برای آزمون امروز

۱- چه تعداد از واژگان زیر اشتباه معنا شده‌اند؟

«بهرام: سیاره زُحل / کوس: طبل / دد: جانور درنده / تیز: تند و سریع / ترگ: رهاکردن / عنان: دهانه / کیوان: سیاره مریخ / همآورد: رقیب / مزیح: شوخی / گبر: خفتان / گرد: دلیر / سزد: شایسته است»

(۱) سه (۲) چهار (۳) دو (۴) یک

۲- معنی مقابل کدام واژه‌ها تماماً درست است؟

(الف) می‌کاوند: تفحص می‌کنند.
(ب) راست و ریس می‌کنند: آماده و مهیا می‌کنند.
(ج) اجابت می‌کنند: دعوت می‌کنند.
(د) انس می‌گیری: رها می‌شوی.

(۱) «الف» و «ج» (۲) «ب» و «ج» (۳) «الف» و «ب» (۴) «ب» و «د»

۳- در گروه کلمه‌های زیر چند غلط املائی دیده می‌شود؟

«استدعا و خواهش - رعب و هراس - زه و وتر - کام و آرزو - حریف و رقیب - دفع مضرت عامل - زجر و مصادره - طوس و رهام - خرق عادت - فصاحت و بلاغت - اسب و باره‌گی - اغراق و مبالغه»

(۱) چهار (۲) سه (۳) دو (۴) یک

۴- در کدام گزینه «ممال» به کار نرفته است؟

(۱) ای صنم گر من بمیرم ناچشیده زان لبان
(۲) بیفگند بر خاک و دستش بیست
(۳) سبک شد عنان و گران شد رکیب
(۴) کز زو شادمانی و زو ناشکیب
دادگر از تو بخواهد داد من روز حسیب
سلیحش بپوشید و خود برنشست
همی تاخت اندر فراز و نشیب
گهی در فراز و گهی در نشیب

۵- شاعر در سرودن بیت گزینه ...، اجزای کلام را جابه‌جا کرده است.

(۱) مکش آن آهوی مشکین مرا ای صیاد
(۲) گفت‌وگو آئین درویشی نبود
(۳) سعی نابرده در این راه به جایی نرسی
(۴) ماه خورشید نمایش ز پس پرده زلف
شرم از آن چشم سیه دار و مبندهش به کمند
ورنه با تو ماجراها داشتیم
مزد اگر می‌طلبی طاعت استاد ببر
آفتابی‌ست که در پیش سحابی دارد

۶- کدام بیت به شیوه بلاغی سروده شده است؟

- | | |
|--|--------------------------------------|
| (۱) ابر و باد و مه و خورشید و فلک در کارند | تا تو نانی به کف آری و به غفلت نخوری |
| (۲) سرنشتر عشق بر رگ روح زدند | یک قطره از آن چکید و نامش دل شد |
| (۳) مهر او تازه نهالی است به بستان وجود | که به جز خون دل و دیده، ثمرها دارد |
| (۴) بیا تا دست از این عالم بداریم | بیا تا پای دل از گل برآریم |

۷- در همه گزینه‌ها به جز گزینه ... «شبهه معنایی» مشاهده می‌شود.

- | | |
|---------------------------------------|----------------------------------|
| (۱) ارغوان جام عقیقی به سمن خواهد داد | چشم نرگس به شقایق نگران خواهد شد |
| (۲) هر چه زان تلخ‌تر بخواهد گفت | گو بگو از لب شکربارش |
| (۳) ای بدی که تو کنی در خشم و جنگ | با طرب‌تر از سماع و بانگ چنگ |
| (۴) عابدانی که روی بر خلقند | پشت بر قبله می‌کنند نماز |

۸- در کدام دو بیت، آرایه «اغراق» وجود دارد؟

- | | |
|---|--|
| (الف) رقیبم سرزنش‌ها کرد که از این باب رخ برتاب | چه افتاد این سر ما را که خاک در نمی‌ارزد |
| (ب) با رقیب از من شکایت کرده‌ای ای بی‌وفا | ماجرای دوست تا کی پیش دشمن می‌بری |
| (ج) می‌دید اگر خسرو چو من، رخسار آن شیرین‌دهن | می‌کند هم‌چون کوهکن، با نوک مژگان بیستون |
| (د) خوشم آمد که سحر خسرو خاور می‌گفت | با همه پادشهی بنده توران شاهم |
| (ه) ملک جمشید ندارم که ز تو بوسه خرم | اینک اینک من و دل، گر به دلی خرسندی |
- (۱) الف - ب (۲) ب - ج (۳) ج - د (۴) الف - ه

۹- کدام بیت با بقیه ابیات قرابت معنایی ندارد؟

- | | |
|--|--------------------------------------|
| (۱) گر پر از لاله سیراب بود دامن کوه | مرو از راه که آن خون دل فرهادست |
| (۲) به دشت و کوه چو از داغ عشق گریم و نالم | ز خاک لاله بروید ز سنگ ناله برآید |
| (۳) با صبا در چمن لاله سحر می‌گفتم | که شهیدان که‌اند این همه خونین‌کفنان |
| (۴) ز حال ما دلت آگه شود مگر وقتی | که لاله بردم از خاک کشتگان غمت |

۱۰- بیت «سر گریه باید هم اول برید/ نه چون گوسفندان مردم درید» با مفهوم کدام بیت متناسب نیست؟

- | | |
|--------------------------------|-----------------------------|
| (۱) ای سلیم آب ز سر چشمه بند | که چو پُر شد نتوان بستن جوی |
| (۲) کنون کوش کاب از کمر درگذشت | نه وقتی که سیلاب از سر گذشت |
| (۳) گلّه ما را گله از گرگ نیست | کاین همه بیداد شبان می‌کند |
| (۴) بکش آتش خرد پیش از گزند | که گیتی بسوزد چو گردد بلند |

١٥ دقیقه

عربی، زبان قرآن (١)

هذا خلق الله

المعالم الخلابة

(إعراب أجزاء الجملة

الإسمية و الفعلية)

صفحة ٤٧ تا صفحه ٦٥

هدف‌گذاری قبل از شروع هر درس در دفترچه سؤال

لطفاً قبل از شروع پاسخ‌گویی به سؤال‌های درس عربی، زبان قرآن (١)، هدف‌گذاری چند از ١٠ خود را بنویسید:

از هر ١٠ سؤال به چند سؤال می‌توانید پاسخ صحیح بدهید؟

عملکرد شما در آزمون قبل چند از ١٠ بوده است؟

هدف‌گذاری شما برای آزمون امروز چیست؟

چند از ١٠ آزمون قبل	هدف‌گذاری چند از ١٠ برای آزمون امروز

■ عَيْنِ الْأَصْحَحِ وَ الْأَدَقِّ فِي الْجَوَابِ لِلتَّرْجَمَةِ مِنْ أَوْ إِلَى الْعَرَبِيَّةِ (١١ - ١٥):

١١- ﴿ قُلْ سِيرُوا فِي الْأَرْضِ فَانظُرُوا كَيْفَ بَدَأَ الْخَلْقَ ﴾:

(١) بگو در زمین گردش کنید و ببینید چگونه (خداوند) آفرینش را آغاز می‌کند!

(٢) بگو در زمین بگردید و بنگرید چگونه (خداوند) آفرینش را شروع کرد!

(٣) بگو در زمین گردش کنید و ببینید چگونه آفرینش شروع می‌شود!

(٤) بگو در زمین بگردید و بنگرید چگونه (خداوند) آفرینش را آغاز کرد!

١٢- الْبَاحِثُونَ شَاهَدُوا فِي أَعْمَاقِ الْبَحَارِ الْمَصَابِيحَ الَّتِي يَنْبَعُ ضَوْؤُهَا مِنَ الْأَسْمَاكِ الْمُضِيئَةِ!»: پژوهشگران ...

(١) چراغ‌هایی که نور آن‌ها در اعماق دریاها از ماهی‌های نورانی فرستاده شده بود را می‌دیدند!

(٢) در اعماق دریاها چراغ‌هایی را مشاهده کردند که نورشان از ماهی‌های نورانی فرستاده می‌شد!

(٣) در اعماق دریا چراغ‌هایی را دیدند که نور آن‌ها از ماهی‌های نورانی ارسال می‌شود!

(٤) چراغ‌هایی که نورشان در عمق دریاها از ماهی‌های نورانی فرستاده می‌شود را مشاهده می‌کنند!

١٣- عَيْنِ الصَّحِيحِ:

(١) البقرة تُعْطِي الحليب و الرِّبَيعِيُّونَ يَبِيعُونَهُ لِأَهَالِي المَدِينَةِ! : گاو شیر می‌دهد و روستائیان آن را به اهالی شهرها می‌فروشند!

(٢) هناك آثار تاريخية خلّابة في إيران تجذب السائحين! : در ایران آثار تاریخی جذّابی وجود دارد که گردشگران را به آن‌جا جذب می‌کند!

(٣) سوقُ تبريز الجميل أكبرُ سوقٍ مُسَقَّفَةٍ في العالم! : بازار زیبای تبریز از بزرگ‌ترین بازارهای سرپوشیده جهان است!

(٤) قبل الحريق كانت حيوانات مختلفة تعيش في غابات البلوط! : پیش از آتش‌سوزی حیوانات مختلفی در جنگل‌های بلوط زندگی می‌کردند!

١٤- عَيْنِ الْخَطَأِ:

(١) لَبِيتْ جَدِّي حَجْرَةَ جَمِيلَةً يَسْتَفِيدُ مِنْهَا الصَّيْفُ! : خانه پدربزرگم اتاق زیبایی دارد که مهمانان از آن استفاده می‌کنند!

(٢) التَّقَطْنَا صَوْرًا مِنَ الْأَعْشَابِ الطَّبِيَّةِ فِي الجبل! : از گیاهان دارویی در کوه عکس‌هایی گرفتیم!

(٣) تَضِيءُ الْأَنْجَمِ الْجَمِيلَةِ سَمَاءَ الصَّحْرَاءِ فِي اللَّيْلِ! : ستارگان زیبا در شب آسمان کویر را نورانی کرده‌اند!

(٤) دَلَّ الحَيَوَانَ المَجْرُوحِ الشَّرْطِيَّ بِتَحْرِيكِ ذَنْبِهِ! : حیوان زخمی با حرکت دادن دمش پلیس را راهنمایی کرد!

١٥- «صنایع دستی روستای ما در جهان مشهور است و هر سال بسیاری از گردشگران برای خرید آن ها به این جا می آیند!»:

- (١) تشتهر صناعات ريفنا اليدوية في العالم و يأتي كثير من السائحين إلى هنا كل عام لشرائها!
- (٢) اشتهر الصناعات اليدوية في قريتنا و يجئ كثير من السائحين إلى هنا لبيعها سنوياً!
- (٣) صناعاتنا اليدوية مشهورة في القرية و يأتي كل سنة كثير من سائحين العالم إلى هنا لشرائها!
- (٤) اشتهر صناعات ريفنا اليدوية في العالم و يجئ كثير من السائحين إلى هناك لشرائها سنوياً!

١٦- عین الخطأ في ضبط الحركات:

- (١) الطَّالِبُ أَمَامَ الْمَدْرَسَةِ يَنْتَظِرُ صَدِيقَهُ!
- (٢) عَيْنُ الْبَوْمَةِ ثَابِتَةٌ وَ لَا تَتَحَرَّكُ!
- (٣) ثَمَرَةُ الْعِلْمِ إِخْلَاصُ الْعَمَلِ!
- (٤) طَلَبَ مُحَمَّدٌ مِنْ زُمَلَائِهِ مُسَاعِدَةً!

١٧- عین الخطأ في الترادف و التضاد:

- (١) يجب ألا نرمي الزبالة في الشارع! (= النفاية)
- (٢) تستطيع إيران أن تحصل من السياحة على ثروة عظيمة! (≠ تكتسب)
- (٣) أغلق المدير باب صالة الامتحان في الساعة المحددة! (≠ فتح)
- (٤) أكتب إنشاءً حول شجرة التفاح من فضلك! (= رجاء)

١٨- عین العبارة التي ليست فيها كلمة مبنية:

- (١) هل تعلم أين تقع قبة سلطانية؟!
- (٢) من أين تشتري فرشاة الأسنان؟!
- (٣) حسن الأدب يستر فبح النسب!
- (٤) أي صناعة يدوية تجذبك؟!

١٩- عین الجملة التي ليست اسمية:

- (١) ما قسم الله للعباد شيئاً أفضل من العقل!
- (٢) خير الأمور أوسطها!
- (٣) تساقط الأسماك من السماء ظاهرة عجيبة!
- (٤) تشجيع الأطفال على المطالعة مفيد للمجتمع!

٢٠- عین المفعول مبنياً:

- (١) ﴿لا تقربا هذه الشجرة﴾
- (٢) أخذت الممرضة الحبوب للمرضى!
- (٣) لا تكتب شيئاً على الآثار التاريخية!
- (٤) خير الناس من نفع الناس!

۲۰ دقیقه

دین و زندگی (۱)

فرجام کار، آهنگ سفر،

اعتماد بر او

صفحة ۸۲ تا صفحه ۱۱۲

هدف‌گذاری قبل از شروع هر درس در دفترچه سؤال

لطفاً قبل از شروع پاسخ‌گویی به سؤال‌های درس **دین و زندگی (۱)**، هدف‌گذاری چند از ۱۰ خود را بنویسید:
از هر ۱۰ سؤال به چند سؤال می‌توانید پاسخ صحیح بدهید؟
عملکرد شما در آزمون قبل چند از ۱۰ بوده است؟
هدف‌گذاری شما برای آزمون امروز چیست؟

چند از ۱۰ آزمون قبل	هدف‌گذاری چند از ۱۰ برای آزمون امروز

۲۱- مطابق با آیات نورانی قرآن کریم، فرشتگان الهی پس از سلام دادن به بهشتیان، به آنان چه مژده‌ای می‌دهند و کدام گروه از یک در اختصاصی وارد

بهشت می‌شوند؟

- (۱) گرمی داشته شدن در باغ‌های بهشتی - پیامبران
- (۲) گرمی داشته شدن در باغ‌های بهشتی - شهیدان
- (۳) زندگی جاودانه در بهشت - پیامبران
- (۴) زندگی جاودانه در بهشت - شهیدان

۲۲- چرا فرشتگان نگهبان جهنم درخواست اهل جهنم برای تخفیف گرفتن از خداوند را بی‌جا می‌دانند و علت اینکه شیطان در آخرت ضامن گناهان

انسان نیست، کدام است؟

- (۱) وسیع بودن زمین خداوند و وجود امکان مهاجرت - اختیاری بودن پذیرش دعوت شیطان
- (۲) وسیع بودن زمین خداوند و وجود امکان مهاجرت - ناتوانی انسان در ملامت کردن شیطان
- (۳) ارسال پیامبران با دلایل روشن توسط خداوند - اختیاری بودن پذیرش دعوت شیطان
- (۴) ارسال پیامبران با دلایل روشن توسط خداوند - ناتوانی انسان در ملامت کردن شیطان

۲۳- بی‌توجهی به سومین گام برای ثابت قدم بودن در مسیر قرب الهی، چه اثر سوئی را به دنبال دارد و کدام اقدام موجب «احاط بذنوبه» می‌شود؟

- (۱) آسیب دیدن عهد - عهد بستن با خدا
- (۲) آسیب دیدن عهد - محاسبه و ارزیابی
- (۳) عدم شناخت میزان موفقیت - محاسبه و ارزیابی
- (۴) عدم شناخت میزان موفقیت - عهد بستن با خدا

۲۴- مطابق کلام گهربار حضرت امیر (ع)، ثمره نهایی محاسبه نفس کدام است و از نظر ایشان زیرک‌ترین انسان‌ها چه کسانی هستند؟

- (۱) «و اصلح العیوب» - آنان که دائم به یاد مرگ هستند.
- (۲) «و استقال الذنوب» - آنان که خود و عمل خود را محاسبه می‌کنند.
- (۳) «و اصلح العیوب» - آنان که خود و عمل خود را محاسبه می‌کنند.
- (۴) «و استقال الذنوب» - آنان که دائم به یاد مرگ هستند.

۲۵- چگونه می‌توان آسان‌تر به هدف دست یافت و تکرار عهد و پیمان با خداوند چه ثمره‌ای دارد؟

- (۱) داشتن عزم قوی‌تر - سهولت در ارزیابی پیمان
- (۲) داشتن عزم قوی‌تر - محکم‌تر شدن عهد
- (۳) محاسبه و ارزیابی صحیح - سهولت در ارزیابی پیمان
- (۴) محاسبه و ارزیابی صحیح - محکم‌تر شدن عهد

۲۶- لازمه بهره‌مندی از زندگی لذت‌بخش و مطمئن در دنیا و رستگاری ابدی در آخرت چیست و خداوند در قرآن کریم، وفا کردن به پیمان خود با

انسان را مشروط به چه امری می‌داند؟

(۱) قرار دادن زندگی خود در مسیر قرب الهی - حرکت در مسیر خشنودی خدا

(۲) قرار دادن زندگی خود در مسیر قرب الهی - وفا کردن انسان به عهد خود با خدا

(۳) بهره‌مندی از عزم و اراده شکست‌ناپذیر - حرکت در مسیر خشنودی خدا

(۴) بهره‌مندی از عزم و اراده شکست‌ناپذیر - وفا کردن انسان به عهد خود با خدا

۲۷- مطابق آیات سوره مبارکه زمر، علت اختصاصی اینکه تنها باید بر خداوند توکل کرد، چیست؟

(۱) دانای مطلق بودن خداوند و آگاهی او به امور

(۲) کافی بودن خداوند برای بندگان

(۳) ناتوانی غیرخدا در تغییر اراده الهی

(۴) برخورد با فضل و رحمت خداوند با بندگان

۲۸- پیامبر (ص) افراد بدون تلاش و مدعی توکل بر خداوند را چگونه معرفی می‌کند و انسان در کدام دوره از زندگی دنیایی خویش نیاز شدیدتری به

توکل بر او را احساس می‌کند؟

(۱) سر بار دیگران - نوجوانی و جوانی

(۲) سر بار دیگران - کهولت و پیری

(۳) دل بسته دنیا - کهولت و پیری

(۴) دل بسته دنیا - نوجوانی و جوانی

۲۹- با تدبیر در دعای حضرت علی (ع) باور به کدام ویژگی‌های خداوند ضمانت اجرایی برای عمل به عبارت قرآنی «فهو حسبه» است و شرط تحقق توکل

حقیقی چیست؟

(۱) علم و آگاهی - انجام وظایف به شایستگی

(۲) علم و آگاهی - سپردن تمام کارها به خدا

(۳) حکمت و آگاهی - سپردن تمام کارها به خدا

(۴) حکمت و آگاهی - انجام وظایف به شایستگی

۳۰- مطابق کلام امام صادق (ع)، چاره‌جویی خداوند از کار بنده‌اش در چه صورتی محقق خواهد شد و به کارگیری اسباب و لوازم با تکیه بر کدام صفت

الهی محقق می‌شود؟

(۱) روی آوردن به خداوند با نیت خالص - حکمت الهی

(۲) روی آوردن به خداوند با نیت خالص - رحمت الهی

(۳) استغفار از گناه و بازگشت به سوی خدا - حکمت الهی

(۴) استغفار از گناه و بازگشت به سوی خدا - رحمت الهی

سؤالات آشنا

پاسخ دادن به این سؤالات اجباری است و در تراز کل شما تأثیر دارد.

۳۱- تنها مصاحبی که مصاحبتش از انسان، در همه مراتب حیات از او، انفصال ناپذیر است، ... می باشد که در عرصه قیامت ... می شود.

(۱) صورت حقیقی اعمال - عین آن، نمایان

(۲) ایمان و اعتقاد راستین - عین آن، نمایان

(۳) صورت حقیقی اعمال - تصویر آن، نمایش داده

(۴) ایمان و اعتقاد راستین - تصویر آن، نمایش داده

۳۲- «زندانی کردن مجرم به خاطر جرم»، «دست یابی به آگاهی با مطالعه» و «کمک به سلامتی با ورزش» به ترتیب مربوط به کدام رابطه میان عمل و

جزای آن است؟

(۱) قراردادی - نتیجه طبیعی خود عمل - تجسم خود عمل

(۲) نتیجه طبیعی خود عمل - قراردادی - تجسم خود عمل

(۳) قراردادی - نتیجه طبیعی خود عمل - نتیجه طبیعی خود عمل

(۴) نتیجه طبیعی خود عمل - قراردادی - نتیجه طبیعی خود عمل

۳۳- امام علی (ع) می فرماید: «گذشت ایام، آفاتی در پی دارد» پیامد این آفات چیست؟

(۱) موجب کم طاقتی و ناشکیبایی افراد می شود.

(۲) افسردگی و یأس را در انسان افزایش می دهد.

(۳) سبب از هم گسیختگی تصمیم ها و کارها می شود.

(۴) سبب فراموشی هدف و کوتاهی در اطاعت خداوند می گردد.

۳۴- برای گام گذاشتن در مسیر تقرب به خداوند و ثابت قدم ماندن در این راه، ... مؤخر از ... بوده و انتخاب بهترین زمان ها، مربوط به ... است.

(۱) تصمیم و عزم برای حرکت - عهد بستن با خدا - اولی

(۲) تصمیم و عزم برای حرکت - عهد بستن با خدا - دومی

(۳) عهد بستن با خدا - تصمیم و عزم برای حرکت - اولی

(۴) عهد بستن با خدا - تصمیم و عزم برای حرکت - دومی

۳۵- اگر بعد از محاسبه و ارزیابی خودمان معلوم شود که در انجام عهد خود موفق بوده ایم، خوب است ...

(۱) دچار غرور نشویم و با تصمیم قوی تر، دوباره با خداوند عهد ببندیم.

(۲) یادمان باشد که یک حسابرسی بزرگ در قیامت در پیش داریم.

(۳) خدا را سپاس بگوییم و شکرگزار او باشیم زیرا می دانیم که خدا بهترین پشتیبان ما است.

(۴) از مراقبت بر عهد و پیمان خود با خداوند، غافل نشویم و بدانیم که او بر کارهای ما نظارت دارد.

۳۶- امام حسین (ع) نقل می‌کند که رسول خدا (ص) در منزل، اوقات خود را به چه قسمت‌هایی تقسیم می‌کرد؟

- (۱) کار خیر- سوار کاری و تیراندازی- رسیدگی به ایتام
 (۲) عبادت- سوار کاری و تیراندازی- رسیدگی به ایتام
 (۳) عبادت- اهل خانه- کارهای شخصی
 (۴) کار خیر- اهل خانه- کارهای شخصی

۳۷- بیت زیر، به کدام موضوع اشاره دارد؟

«گر توکل می‌کنی در کار کن کشت کن پس تکیه بر جبار کن»

- (۱) ابزار و اسباب بنابر توکل فرد قرار داده شده و بی‌توجهی به آن، بی‌توجهی به علم الهی است.
 (۲) توکل در جایی درست است که انسان مسئولیت و مصلحت خود را بشناسد و به آن عمل کند.
 (۳) توکل کننده‌ای که اهل معرفت باشد، برای راهیابی به نیازهایش، از ابزار و اسباب بهره می‌جوید.
 (۴) انسان باید در قلب خود بر خدا توکل کند و از ابتدا همه کارها را به خداوند حکیم و قادر بسپارد.

۳۸- لزوم تجدید عهد با خدا به هنگام آگاهی از کدام حقیقت است و کدام آیه مبارکه، مصلحت‌اندیشی خداوند در مورد بندگانش را ترسیم کرده است؟

- (۱) سرانجام انسان به صورت جنبه باطنی عمل در آخرت نمایش داده می‌شود. - «وَعَسَىٰ أَنْ تَكْرَهُوا شَيْئًا وَهُوَ خَيْرٌ لَّكُمْ...»
 (۲) سرنوشت ابدی انسان‌ها براساس رفتار آن‌ها در دنیا تعیین می‌شود. - «وَعَسَىٰ أَنْ تَكْرَهُوا شَيْئًا وَهُوَ خَيْرٌ لَّكُمْ...»
 (۳) سرنوشت ابدی انسان‌ها براساس رفتار آن‌ها در دنیا تعیین می‌شود. - «إِنْ أَرَادْتَنِيَ اللَّهُ بِضُرٍّ هَلْ هُنَّ كَاشِفَاتُ ضُرِّهِ...»
 (۴) سرانجام انسان به صورت جنبه باطنی عمل در آخرت نمایش داده می‌شود. - «إِنْ أَرَادْتَنِيَ اللَّهُ بِضُرٍّ هَلْ هُنَّ كَاشِفَاتُ ضُرِّهِ...»

۳۹- اگر سؤال شود: «چرا بر غیرخدا نمی‌توان توکل کرد؟» پاسخ این سؤال در گرو فهم پیام آیه شریفه... است.

- (۱) «ان ارادنی الله بضر هل هن کاشفات ضره»
 (۲) «و شاورهم فی الامر فاذا عزم فتوکل علی الله»
 (۳) «فبما رحمة من الله لنت لهم و لو کنت فظاً غلیظ القلب»
 (۴) «و توکل علی الحی الذی لایموت و ستح بحمده و کفی به بذنوب عباده خبیراً»

۴۰- از پیام کدام آیه کریمه مستفاد می‌شود «خداوند آینده‌ای را می‌بیند که ما نمی‌بینیم و به مصالحی توجه دارد که ما درک نمی‌کنیم»؟

- (۱) «أَلَيْسَ اللَّهُ بِكَافٍ عَبْدَهُ»
 (۲) «وَمَنْ يَتَوَكَّلْ عَلَى اللَّهِ فَهُوَ حَسْبُهُ إِنَّ اللَّهَ بَالِغُ أَمْرِهِ»
 (۳) «عَسَىٰ أَنْ تَكْرَهُوا شَيْئًا وَهُوَ خَيْرٌ لَّكُمْ وَ عَسَىٰ أَنْ تُحِبُّوا شَيْئًا وَهُوَ شَرٌّ لَّكُمْ»
 (۴) «قُلْ أَفَرَأَيْتُمْ مَا تَدْعُونَ مِنْ دُونِ اللَّهِ إِنْ أَرَادْنِيَ اللَّهُ بِضُرٍّ هَلْ هُنَّ كَاشِفَاتُ ضُرِّهِ»

هدف‌گذاری قبل از شروع هر درس در دفترچه سؤال

لطفاً قبل از شروع پاسخ‌گویی به سؤال‌های درس **زبان انگلیسی (۱)**، هدف‌گذاری چند از ۱۰ خود را بنویسید:
از هر ۱۰ سؤال به چند سؤال می‌توانید پاسخ صحیح بدهید؟
عملکرد شما در آزمون قبل چند از ۱۰ بوده است؟
هدف‌گذاری شما برای آزمون امروز چیست؟

چند از ۱۰ آزمون قبل	هدف‌گذاری چند از ۱۰ برای آزمون امروز

۱۵ دقیقه

The Value of Knowledge
۵ الگهای Writing
صفحة ۷۱ تا صفحه ۹۳

PART A: Vocabulary

Directions: Choose the word or phrase (1), (2), (3), or (4) that best completes each sentence. Then mark the correct choice on your answer sheet.

- 41- All of our family members ... a terrible cold last month, so we had to take care of ourselves.
1) are having 2) had 3) were having 4) have
- 42- Some people believe that animals usually live in groups to better defend ... against hunters.
1) them 2) themselves 3) it 4) itself
- 43- My wife and I met each other for the first time when we were studying ... at the University of California.
1) experiment 2) research 3) invention 4) medicine
- 44- Doctors and health experts believe that we should put as much ... on preventing disease as we do on curing it.
1) action 2) knowledge 3) emphasis 4) emotion
- 45- Fortunately, the brave soldier ... into the river to save Mary's little son yesterday afternoon.
1) lost 2) attended 3) looked 4) jumped
- 46- Change comes about very ... in the computer science, and that is why we can see many new products every year.
1) finally 2) actually 3) rapidly 4) sadly

PART B: Reading Comprehension

Directions: Read the following passage and answer the questions by choosing the best choice (1), (2), (3), or (4). Then mark the correct choice on your answer sheet.

The Earth is 4.5 billion years old, but the human race has lived on it for just 200,000 years. In that short time, we have achieved some incredible things. Many of humanity's great achievements are in science and technology. The list is almost endless. The invention of the airplane has changed our lives. The discovery of antibiotics has saved the lives of millions of people. Can you imagine living without electricity? What about the printing press? Without the printing press, you wouldn't be reading this. In the last 50 years, there have been astonishing achievements in communication, such as radio, TV, computers, the Internet, and smartphones. Could we live without these things? Probably, but would life be as interesting?

What about the arts? The arts have brought pleasure to many people, but are the Beatles and Bach more important than antibiotics? And is the Mona Lisa as important an achievement as going to space? Definitely no! However, we must not forget humanity's early achievements, like the use of fire for cooking and heating, and the invention of the wheel. Can you imagine modern life without cooked food and cars? What are humanity's greatest achievements? To answer the question, we need to decide what we mean by "great". Is it something that makes us rich or happy or saves lives? Or is it just something that makes us say "Wow," like the Pyramids of Giza? What do you think?

- 47- The passage mentions all of the following as humanity's great achievements EXCEPT
1) smartphones 2) airplane 3) electricity 4) fuel
- 48- The author asks the question "is the Mona Lisa as important as going to space?" in paragraph 2 to
1) give an example of humanity's achievement 2) show how important the Mona Lisa is
3) compare two early achievements 4) show the importance of going to space
- 49- According to the passage, we must not forget humanity's early achievements because
1) modern life would be difficult without them 2) they help us to read this passage
3) they help us to communicate 4) cars made life easier for us
- 50- According to the last paragraph, the answer to the question of what are humanity's greatest achievements depends on
1) our idea of greatness 2) the importance of achievements
3) the effects of achievements in our lives 4) the use of achievements in our lives

۱۵ دقیقه

ریاضی و آمار (۱)

تابع

نمودار تابع درجه ۲

کار با داده‌های آماری

گردآوری داده‌ها

معیارهای گرایش به مرکز

صفحه ۶۳ تا صفحه ۸۸

هدف‌گذاری قبل از شروع هر درس در دفترچه سؤال

لطفاً قبل از شروع پاسخ‌گویی به سؤال‌های درس **ریاضی و آمار (۱)**، هدف‌گذاری چند از ۱۰ خود را بنویسید:
از هر ۱۰ سؤال به چند سؤال می‌توانید پاسخ صحیح بدهید؟
عملکرد شما در آزمون قبل چند از ۱۰ بوده است؟
هدف‌گذاری شما برای آزمون امروز چیست؟

چند از ۱۰ آزمون قبل	هدف‌گذاری چند از ۱۰ برای آزمون امروز

۵۱- اگر نقطه (δ, m) مختصات رأس سهمی به معادله $y = 3x^2 + kx - 10$ باشد، در این صورت مقدار m کدام است؟

- (۱) ۸۵ (۲) -۸۵ (۳) ۳۵ (۴) -۳۵

۵۲- درباره سهمی $y = -\frac{1}{4}(x+4)^2 + 3$ کدام گزینه صحیح است؟

- (۱) رأس سهمی در ناحیه اول قرار دارد و نمودار آن فقط از ناحیه اول، سوم و چهارم محورهای مختصات می‌گذرد.
(۲) رأس سهمی در ناحیه اول قرار دارد و نمودار آن از هر چهار ناحیه محورهای مختصات عبور می‌کند.
(۳) رأس سهمی در ناحیه دوم قرار دارد و نمودار آن فقط از ناحیه دوم، سوم و چهارم محورهای مختصات می‌گذرد.
(۴) رأس سهمی در ناحیه دوم قرار دارد و نمودار آن از هر چهار ناحیه محورهای مختصات عبور می‌کند.

۵۳- اگر معادله درآمد یک شرکت $R(x) = -\frac{1}{4}x^2 + 100x$ و معادله هزینه آن $C(x) = 20x + 3000$ باشد، در این صورت ماکسیم سودی که نصیب

شرکت می‌شود، کدام است؟

- (۱) ۸۰۰ (۲) ۶۰۰ (۳) ۴۰۰ (۴) ۲۰۰

۵۴- برای جمع‌آوری داده‌ها در مورد (روز تولد همه دانش‌آموزان یک مدرسه) کدام روش مناسب‌تر است؟

- (۱) مصاحبه (۲) پرسش‌نامه (۳) دادگان (۴) مشاهده

۵۵- در کدام گزینه، نوع متغیرها به‌درستی بیان شده است؟

- (۱) رشته تحصیلی افراد: کیفی ترتیبی / زمان مطالعه دانش‌آموزان در هفته: کمی نسبتی
(۲) معدل دانش‌آموزان یک کلاس: کیفی ترتیبی / گروه خونی کارمندان یک اداره: کیفی اسمی
(۳) سرعت اتومبیل‌ها در یک بزرگراه: کمی نسبتی / رنگ چشم دانشجویان یک کلاس: کیفی ترتیبی
(۴) مدت زمان پیاده‌روی: کمی نسبتی / مراحل تحصیل یک دانشجو تا مقطع دکترا: کیفی ترتیبی

۵۶- میانگین ۱۰۰ داده آماری برابر $\frac{2}{5}$ است. اگر تعدادی داده دیگر با میانگین ۴ به آن‌ها اضافه کنیم، میانگین کل داده‌ها برابر $\frac{3}{75}$ می‌شود، تعداد داده‌های اضافه شده کدام است؟

- (۱) ۴۰۰ (۲) ۵۰۰ (۳) ۶۰۰ (۴) ۸۰۰

۵۷- با توجه به داده‌های ۱۵، ۳، ۲۵، ۲۰، ۹، ۱۸، ۷، ۳، ۵، ۲، اگر به داده‌های کوچک‌تر از میانه ۶ واحد اضافه کنیم در این صورت میانه داده‌های جدید کدام خواهد شد؟

- (۱) ۸ (۲) ۹ (۳) ۱۱ (۴) ۱۲

۵۸- کدام گزینه در مورد شاخص مرکزی مد صحیح نیست؟

- (۱) در رأی‌گیری‌ها اساس تصمیم‌گیری بر اساس شاخص مد است.
(۲) مد همواره عضوی از داده‌ها است.
(۳) اگر داده دور افتاده داشته باشیم استفاده از این شاخص بسیار مناسب‌تر از میانه است.
(۴) در یک جامعه آماری مد منحصر به فرد نیست و ممکن است یک جامعه آماری چندین مد داشته باشد.

۵۹- اگر میانگین داده‌های x_1, x_2, \dots, x_8 برابر ۱۰ باشد، میانگین داده‌های $2x_1 + 1, 2x_2 + 2, \dots, 2x_8 + 8$ کدام است؟

- (۱) $\frac{24}{5}$ (۲) $\frac{14}{5}$ (۳) $\frac{27}{5}$ (۴) $\frac{18}{5}$

۶۰- اگر میانگین موزون داده‌های آماری زیر با در نظر گرفتن وزن‌ها و بدون در نظر گرفتن وزن‌ها یکسان باشد، در این صورت مقدار a کدام است؟

داده‌ها	۳	۵	$a+4$
وزن (ضریب)	a	۴	۳

- (۱) ۳ (۲) ۴ (۳) ۶ (۴) ۸

۱۵ دقیقه

اقتصاد

رکود، بیکاری و فقر
تورم و کاهش قدرت خرید
مقاوم سازی اقتصاد
صفحه ۸۲ تا صفحه ۱۱۵

هدف گذاری قبل از شروع هر درس در دفترچه سؤال

لطفاً قبل از شروع پاسخ گویی به سؤال های درس اقتصاد، هدف گذاری چند از ۱۰ خود را بنویسید:
از هر ۱۰ سؤال به چند سؤال می توانید پاسخ صحیح بدهید؟
عملکرد شما در آزمون قبل چند از ۱۰ بوده است؟
هدف گذاری شما برای آزمون امروز چیست؟

چند از ۱۰ آزمون قبل	هدف گذاری چند از ۱۰ برای آزمون امروز

۶۱- به ترتیب هر یک از موارد زیر به کدام نوع از بیکاری اشاره می کند؟

- شامل کسانی است که به تازگی در حال ورود به بازار کار هستند.

- هنگام رکود اقتصادی رخ می دهد.

- ناشی از عدم تطابق مهارت های افراد جویای کار با انواع شغل های موجود می باشد.

- برای کشاورزان در فصل زمستان اتفاق می افتد.

(۲) ساختاری - فصلی - اصطکاکی - دوره ای

(۱) اصطکاکی - دوره ای - فصلی - فصلی

(۴) ساختاری - اصطکاکی - دوره ای - ساختاری

(۳) اصطکاکی - دوره ای - ساختاری - فصلی

۶۲- کشور A با ۲ میلیون نفر جمعیت بالای ۱۵ سال و جمعیت غیرفعال ۵۰۰,۰۰۰ نفر، نرخ بیکاری ای معادل ۱۰ درصد دارد. کشور B با جمعیت بالای

۱۵ سال و غیرفعال برابر با کشور A باید چند نفر شاغل داشته باشد تا نرخ بیکاری اش از کشور A کم تر شود؟

(۱) ۱,۰۰۰,۰۰۰ نفر (۲) کم تر از ۱,۰۰۰,۰۰۰ (۳) بیش تر از ۱,۳۵۰,۰۰۰ نفر (۴) ۱,۳۵۰,۰۰۰ نفر

۶۳- کدام یک از گزینه های زیر در مورد تاریخچه پول نادرست است؟

(۱) در ایران، هندوستان، تبت و روسیه به ترتیب غلات، صدف، چای و پوست سمور به عنوان اولین پول مورد استفاده قرار گرفت.

(۲) انتخاب برخی از فلزات مثل طلا و نقره، موجب گسترش تجارت در داخل کشورها و بین ملت ها شد.

(۳) رسیدهایی که مردم از تجار معتبر دریافت می کردند، در واقع نخستین اسکناس هایی بود که پشتوانه مالی نداشت.

(۴) پشتوانه پول های فلزی امروزی، قدرت اقتصادی کشور است.

۶۴- به ترتیب اگر در سال های ۹۶، ۹۷ و ۹۸ هزینه سبد بازار، ۲۰، ۴۰ و ۷۰ میلیون تومان باشد، هزینه سبد بازار تا سال ۹۹، چند میلیون تومان باید باشد تا

تورم در سال ۹۹ نصف سال ۹۷ شود؟

(۱) ۸۰ (۲) ۱۰۰

(۳) ۱۰۵ (۴) ۹۵

۶۵- به ترتیب «خرید اقساطی و تبادل حواله های بانکی» و «برطرف کردن نیازهایی که در طول زمان به وجود می آیند» مربوط به کدام یک از وظایف پول

می باشد؟

(۱) وسیله پرداخت در مبادلات - وسیله پس انداز و حفظ ارزش (۲) وسیله پرداخت های آینده - وسیله سنجش ارزش

(۳) وسیله پرداخت های آینده - وسیله پس انداز و حفظ ارزش (۴) وسیله پرداخت در مبادلات - وسیله سنجش ارزش

۶۶- ترجیح دولت برای تنظیم بازار برای مقابله و کنترل تورم کدام مورد است و کدام سیاست هنگام رکود اقتصادی مورد توجه دولت و بانک مرکزی قرار می‌گیرد؟

- (۱) افزایش واردات - سیاست انبساطی
 (۲) افزایش ظرفیت تولید - سیاست انقباضی
 (۳) افزایش واردات - سیاست انقباضی
 (۴) افزایش ظرفیت تولید - سیاست انبساطی

۶۷- چند مورد از عبارتهای زیر، در مورد مسیر تاریخی اقتصاد ایران نادرست است؟

- در دوران قاجار، اقدامات مذهبی و ملی، مانند تأسیس دارالفنون، تحریم تنباکو و لغو قرارداد رژی و بیانیه‌هایی در حمایت از تولید ملی، بسیار اثربخش بود.

- علت ضعف اقتصاد ایران در دوره پایانی حکومت صفویه نداشتن تصور درست حاکمان وقت از موقعیت جهان و وظایف خطیر تاریخی خود بود.

- ویژگی عمده اقتصاد دوران قاجار جدا شدن اقتصاد ایران از ابعاد هویتی، فرهنگی، اجتماعی، تاریخی و دینی خود بود.

- در دوره پهلوی، دولت با هدف ایجاد توسعه در کشور به اجرای طرح‌های عمرانی پرداخت و بخشی از درآمدهای نفتی صرف ساخت‌وساز شد.

- (۱) یک (۲) سه (۳) دو (۴) صفر

۶۸- به ترتیب هر یک از عبارات زیر مربوط به دوران کدام حکومت است؟

- در این دوران علاوه بر یکپارچگی سیاسی، اقتصاد یکپارچه و مستقلی شکل گرفت که با سایر لایه‌های دینی و اجتماعی و فرهنگی کشور هماهنگی مناسب داشت.

- مصادف بودن با تغییر و تحول سریع در اروپا و شکل‌گیری قدرت‌های بزرگ

- در این دوران، دولت نظام نوینی را در بودجه‌بندی کشور ایجاد کرد.

- اعطای امتیازها به شرکت‌ها و کشورهای استعماری و تأسیس بانک‌های روسی و انگلیسی.

- (۱) دوره پایانی حکومت صفویه - نیمه اول حکومت صفویه - قاجار - پهلوی
 (۲) نیمه اول حکومت صفویه - نیمه اول حکومت صفویه - پهلوی - قاجار - پهلوی
 (۳) نیمه اول حکومت صفویه - دوره پایانی حکومت صفویه - پهلوی - قاجار
 (۴) دوره پایانی حکومت صفویه - قاجار - قاجار - پهلوی

۶۹- کدام یک از گزینه‌های زیر از دلایل ویژه بودن جایگاه ایران در اقتصاد دوران باستان نیست؟

(۱) وسعت و پهناوری جغرافیایی ایران در زمان کهن

(۲) برخورداری از منابع طبیعی

(۳) موقعیت ژئوپلیتیک و قرارگیری ایران در چهار راه بین‌المللی

(۴) وجود حکومت‌ها و سلسله‌های بزرگ

۷۰- منظور از استقلال اقتصادی چیست و دستیابی به اهداف سیاسی و اقتصادی قانون اساسی مستلزم چه چیزی می‌باشد؟

(۱) قطع ارتباط با کشورهای بیگانه - تولید و تأمین تمامی نیازهای اساسی و تجملی

(۲) وابسته نبودن اقتصاد ملی به اقتصاد بیگانه - تولید و تأمین تمامی نیازهای اساسی و تجملی

(۳) قطع ارتباط با کشورهای بیگانه - غلبه بر ضعف‌ها و بیماری‌های ساختاری اقتصاد ایران

(۴) وابسته نبودن اقتصاد ملی به اقتصاد بیگانه - غلبه بر ضعف‌ها و بیماری‌های ساختاری اقتصاد ایران

۱۵ دقیقه

علوم و فنون ادبی (۱)
 سبک و سبک‌شناسی
 (سبک خراسانی)
 وزن شعر فارسی
 موازنه و ترصیح
 صفحه ۶۰ تا صفحه ۷۸

هدف‌گذاری قبل از شروع هر درس در دفترچه سؤال

لطفاً قبل از شروع پاسخ‌گویی به سؤال‌های درس **علوم و فنون ادبی (۱)**، هدف‌گذاری چند از ۱۰ خود را بنویسید:
 از هر ۱۰ سؤال به چند سؤال می‌توانید پاسخ صحیح بدهید؟
 عملکرد شما در آزمون قبل چند از ۱۰ بوده است؟
 هدف‌گذاری شما برای آزمون امروز چیست؟

چند از ۱۰ آزمون قبل	هدف‌گذاری چند از ۱۰ برای آزمون امروز

۷۱- شعر «سبک عراقی» و شعر «سبک بازگشت» به ترتیب در چه دوره‌هایی رواج داشته‌اند؟

(۱) قرن ششم تا دهم - تمام طول قرن یازدهم

(۲) قرن ششم تا دهم - تمام طول قرن سیزدهم

(۳) قرن دهم تا سیزدهم - تمام طول قرن چهاردهم

(۴) قرن هفتم تا نهم - تمام طول قرن چهاردهم

۷۲- با توجه به ویژگی‌های شعر سبک خراسانی، همهٔ ابیات به‌جز ... می‌توانند متعلق به این سبک باشند.

(۱) صلصل (نوعی پرنده) به سرو بن بر با نغمهٔ کهن / بلبل به شاخ گل بر با لحنک غریب

(۲) آن را که به کین جستن او تیر و کمان خواست / بیرون شدش از گیتی با تیر و کمان باد

(۳) گاه چون برگ رزان اندر خزان لرزان شود / گاه چون باغ بهاری پر گل و پر بر شود

(۴) شود از مهر خموشی دل خاموش گویا / جوش می در جگر خُم ز سر بسته بود

۷۳- عبارت کدام گزینه، مربوط به نثر دورهٔ سامانی است؟

(۱) دشمنان پیش او درآیند؛ چنان‌که در چنگال و قبضهٔ تلف افتد و پس مخرج خویش در ملاطفت و موالات ببند.

(۲) گاه به برج اوفتد و گاه به دُرج، اما آنک برج است چنان بود که از برج کوکب، کوكبی باشد.

(۳) به فرمان ایزد است گردش اقدار و حکم اوراست در راندن منحت و محنت و در هر چه کند عدل است و ملک روی زمین از فضل وی رسد.

(۴) بزرگان ملوک عهد کنند و تکلف‌های بی‌اندازه و عقود و عهود که کرده باشند، به‌جای آرند تا خانه‌ها یکی شود و همه اسباب بیگانگی برخیزد.

۷۴- به ترتیب آرایه‌های «ترصیح، واژه‌آرایی، موازنه، تلمیح، کنایه» در کدام گزینه آمده است؟

(الف) هم عقل دویده در رکابت / هم شرع خزیده در پناهت

(ب) بساط پرتو خورشید و مه برچیده خواهد شد / به این دستور اگر حسن تو بی‌اندازه می‌گردد

(ج) ای منور به تو نجوم جلال / وی مقرر به تو رسوم کمال

(د) تن ز جان و جان ز تن مستور نیست / لیک کس را دید جان دستور نیست

(ه) تیشه‌ای در کار هستی می‌کنم چون کوهکن / چند دارم در پس کوه، آفتاب عشق را

(۱) ج، ب، د، الف، ه

(۲) الف، ه، ج، ب، د

(۳) الف، ه، ج، ب، د

(۴) الف، د، ه، ج، ب

۷۵- کدام دو بیت آرایهٔ «موازنه» دارند؟

(الف) از این گردد بهار و گل به سرخی چون رخ ناصح / وزان برگ خزان گردد به زردی گونهٔ اعدا

(ب) چو شمع خنده نکردی مگر به روز سیاهم / چو بخت جلوه نکردی مگر ز موی سپیدم

(ج) مگر که راغ سپهر است و نرگسان انجم / مگر که باغ بهشت است و گلبنان حورا

(د) بادهٔ نوشین به صفا خواست کرد / وعدهٔ نوشین به وفا راست کرد

(ه) بایسته‌تر به خسروی اندر ز دیده‌ای / شایسته‌تر به مملکت اندر ز جانیا

(۱) الف، ج

(۲) ج، د

(۳) ب، ه

(۴) د، ه

۷۶- در کدام گزینه آرایه «ترصیع» وجود دارد؟

- (۱) گر عزم جفا داری سر در رهت اندازم/ ور راه وفا گیری جان در قدمت ریزم
 - (۲) جفا پل بود بر عاشق شکستی/ وفا گل بود بر دشمن فشاندی
 - (۳) همه شوری و نشاطی، همه عشقی و امیدی/ همه سحری و فسونی، همه نازی و خرامی
 - (۴) تیر بلای او را جز دل هدف نباشد/ تیغ جفای او را جز جان سپر نباشد
- ۷۷- تقطیع هجایی بیت «اگر کاری کنی مزدی ستانی/ چو بی کاری یقین بی مزد مانی» در کدام گزینه آمده است؟

(۱) ---U---U---U

(۲) ---U---U---U-

(۳) ---U---U---U-

(۴) ---U---U---U

۷۸- خط عروضی کدام گزینه کاملاً درست است؟

- (۱) امشب که بزم عارفان از شمع رویت روشن است (امشب ک بزم عارفان از شمع رویت رُشنت)
- (۲) چه پیش آمد جان را که پس انداخت جهان را (چ پیشامد جان را ک پسنداخت جهان را)
- (۳) خرقة را زَنار کردم، خانه را خَمَار کردم (خرق را زَنار کردم، خان را خَمَار کردم)
- (۴) سپهدار چون بوالمظفر بود (سپهدار چن بوالمظفر بود)

۷۹- خط عروضی و مرز هجایی چند واژه نادرست است؟

- « گوهریان ← گَهرِیان (گ / ا / ری / یان) - میوه به ← میوِی ب (می / او / ی / ب) - خودشناسی ← خُدشِناسی (خُد / ش / نا / سی) - دادخواهی ← دادخاهی (داد / خا / هی) - شامه ← شام (شا / م) - رویگری ← رویگری (روی / گ / ری) - زادآوری ← زادآوری (زا / دا / وا / ری) - ستار العیوب ← ستتارُ لعیوب (ست / تا / رُل / ع / یوب) »

(۱) چهار (۲) سه

(۳) دو (۴) یک

۸۰- تعداد حذف همزه در همه گزینه‌ها یکسان است به جز ...

- (۱) همه گیتی از خون در آغاز بود / اگر کوه اگر دشت اگر غاز بود
- (۲) فکند افسر از سر به سوک پسر / به زیر آمد از تخت بر خاک سر
- (۳) تا که آموختت از کوی وفا برگشتن / خیز و باز آی علی رغم بد آموز امشب
- (۴) بدین رزم اگرت آید از بخت راست / یکی نیمه از چین به شاهی تورااست

۱۰ دقیقه

تاریخ (۱) ایران و جهان باستان
ورود آریایی‌ها تا پایان هخامنشیان
اشکانیان و ساسانیان
آیین کشورداری
صفحة ۸۰ تا صفحه ۱۰۸

هدف‌گذاری قبل از شروع هر درس در دفترچه سؤال

لطفاً قبل از شروع پاسخ‌گویی به سؤال‌های درس **تاریخ (۱) ایران و جهان باستان** هدف‌گذاری چند از ۱۰ خود را بنویسید:
از هر ۱۰ سؤال به چند سؤال می‌توانید پاسخ صحیح بدهید؟
عملکرد شما در آزمون قبل چند از ۱۰ بوده است؟
هدف‌گذاری شما برای آزمون امروز چیست؟

چند از ۱۰ آزمون قبل	هدف‌گذاری چند از ۱۰ برای آزمون امروز

- ۸۱- کورش با جلب حمایت چه کسانی، آستیاگ را از میان برداشت و پادشاهی هخامنشی را بنیان نهاد؟
 (۱) رؤسای قبایل و طوایف پارسی
 (۲) بزرگان طوایف مادی
 (۳) توده‌های مختلف مردم
 (۴) بزرگان دولت بابل
- ۸۲- منشور کورش، ماجرای فتح کدام شهر توسط کورش است و هم اکنون در کدام موزه نگهداری می‌شود؟
 (۱) سارد - بریتانیا
 (۲) مصر - لوور
 (۳) آتن - لوور
 (۴) بابل - بریتانیا
- ۸۳- کدام پادشاه اشکانی، وسعت قلمرو اشکانیان را به نهایت خود رساند و پایه‌های قدرت و سلطنت آنان را استوار کرد؟
 (۱) مهرداد یکم
 (۲) مهرداد دوم
 (۳) اردوان دوم
 (۴) اردوان چهارم
- ۸۴- حکومت اشکانی با اجرای چه سیاستی توانست به ایران پس از حمله اسکندر استقلال و حیثیت دوباره ببخشد؟
 (۱) با آسان‌گیری و مداراجویی فرهنگی و دینی
 (۲) بخشش بخش زیادی از مالیات‌ها به مردم
 (۳) با رسمی کردن مذهب زرتشت
 (۴) با سرکوب اقوام و مردم مختلف ایالات
- ۸۵- در زمان جانشین چه کسی اختلاف و نزاع سیاسی در دربار ساسانیان اوج گرفت؟
 (۱) خسرو پرویز
 (۲) خسروانشیروان
 (۳) قباد اول
 (۴) شاپور دوم
- ۸۶- خسرو پرویز برای رسیدن به تاج و تخت و سرکوب مخالفان خود از چه کسی کمک گرفت؟
 (۱) موبدان زردشتی
 (۲) قبایل بیابانگرد عرب
 (۳) قبایل صحراگرد آسیای مرکزی
 (۴) امپراتوری روم
- ۸۷- کورش بزرگ با چه سیاستی، وفاداری و پشتیبانی اقوام و ملت‌ها را در اداره حکومت هخامنشی جلب می‌کرد؟
 (۱) مشارکت دادن اقوام و ملت‌ها در اداره حکومت هخامنشی
 (۲) ایجاد نظام اداری منظم و کارآمد
 (۳) رسمی کردن مذهب زرتشت در سراسر کشور
 (۴) ایجاد یک ارتش قوی و مردمی از اقوام مختلف
- ۸۸- بالاترین مرجع قضایی و قاضی‌القضات در ایران باستان چه کسی بود که در محاکمه‌های مهم، اغلب حکم نهایی را او صادر می‌کرد؟
 (۱) موبدان زرتشتی (روحانیون زرتشتی)
 (۲) حاکمان مناطق
 (۳) بزرگان خانواده‌ها
 (۴) پادشاه
- ۸۹- قوانین در ایران باستان، بیش‌تر از چه منابعی گرفته می‌شد و در کدام دوره تشکیلات قضایی گسترش یافت و نقش روحانیون زرتشتی در امور قضایی بیش‌تر از گذشته شد؟
 (۱) کتاب قانون حمورابی - هخامنشیان
 (۲) مجموعه‌ای از قوانین و محاکمات «مادیان هزار دادستان» - ساسانیان
 (۳) عرف و عادات و اعتقادات قومی ایرانیان - ساسانیان
 (۴) کتاب دینی زرتشتیان - هخامنشیان
- ۹۰- کدام گزینه به‌ترتیب درستی یا نادرستی عبارت‌های زیر را به‌درستی بیان می‌کند؟
 الف) کارن در نهاوند و مهران در سیستان از معروف‌ترین خاندان‌های اشکانی بودند.
 ب) دبیران دوره ساسانی به‌کار نگارش فرمان‌ها، نامه‌ها و اسناد و ثبت و ضبط آن‌ها اشتغال داشتند.
 پ) تأسیس نیروی دریایی از اقدام‌های بزرگ کورش بزرگ بود و سواره‌نظام ساسانی عمده‌تاً شامل روستاییانی بود که اسلحه و تجهیزات مناسبی نداشتند.
 ت) مدارس ارتش‌تارستان در دوران ساسانی، محل آموزش به افراد ارتش بود.
- (۱) ص - غ - ص - غ
 (۲) غ - ص - غ - ص
 (۳) غ - غ - ص - غ
 (۴) ص - ص - غ - غ

۱۰ دقیقه

جغرافیای ایران
منابع آب ایران
ویژگی‌های جمعیتی ایران
تقسیمات کشوری ایران
صفحه ۴۶ تا صفحه ۷۷

هدف‌گذاری قبل از شروع هر درس در دفترچه سؤال

لطفاً قبل از شروع پاسخ‌گویی به سؤال‌های درس جغرافیای ایران، هدف‌گذاری چند از ۱۰ خود را بنویسید:
از هر ۱۰ سؤال به چند سؤال می‌توانید پاسخ صحیح بدهید؟
عملکرد شما در آزمون قبل چند از ۱۰ بوده است؟
هدف‌گذاری شما برای آزمون امروز چیست؟

چند از ۱۰ آزمون قبل	هدف‌گذاری چند از ۱۰ برای آزمون امروز

۹۱- چرا رودهای دامنه شمالی البرز پرآب و دائمی‌اند؟

- (۱) تغذیه از کوهستان‌های بلند
(۲) برخورداری از بارش اواخر پاییز تا اوایل بهار
(۳) جریان در نواحی مرطوب
(۴) گزینه‌های «۱» و «۳»

۹۲- یکی از مهم‌ترین مکان‌های استراتژیک جهان با توجه به موقعیت نسبی ایران کدام گزینه است؟

- (۱) خلیج فارس
(۲) تنگه هرمز
(۳) دریای عمان
(۴) دریای خزر

۹۳- برنامه‌ریزان کشور به چه منظوری به آینده‌نگری جمعیتی نیاز دارند؟

- (۱) مشخص کردن میزان موالید و مرگ و میر
(۲) برنامه‌ریزی برای تولیدمثل در آینده
(۳) محاسبه رشد طبیعی و مطلق جمعیت
(۴) برنامه‌ریزی‌های مختلف اجتماعی، اقتصادی و ...

۹۴- مطابق سرشماری جمعیت سال ۱۳۹۵، بیش‌ترین درصد جمعیت ایران را کدام گروه به خود اختصاص داده‌اند؟

- (۱) نوجوانان
(۲) سالمندان
(۳) بزرگسالان
(۴) جوانان

۹۵- مطابق سهم مهاجرپذیری استان‌های کشور، بین سال ۹۵-۱۳۹۴ کدام گزینه با دیگر موارد مغایر است؟

- (۱) تهران
(۲) اصفهان
(۳) فارس
(۴) ایلام

۹۶- علت مهاجرت سیستانی‌ها به گرگان چه بود؟

- (۱) نداشتن مالکیت زمین
(۲) مشکلات اقتصادی
(۳) حفاظت از مرزهای شمالی
(۴) خشک شدن منابع آب

۹۷- در تاریخچه تقسیمات کشوری ایران، کدام اصطلاح معادل «ساتراپ» به‌کار رفته است؟

- (۱) ویس
(۲) گئو
(۳) شهریان
(۴) رستاک

۹۸- کدام گزینه بیانگر شکل‌گیری اولین و آخرین استان در ایران بعد از پیروزی انقلاب اسلامی است؟

- (۱) اردبیل - خراسان شمالی
(۲) اردبیل - البرز
(۳) قزوین - البرز
(۴) قزوین - خراسان جنوبی

۹۹- کدام‌یک از موارد زیر، از نظر مجموعه تشکیلات تقسیمات کشوری، منجر به تفاوت «دهستان» و «بخش» شده است؟

- (۱) برخورداری از چند مکان
(۲) شامل چندین روستا
(۳) شامل چندین مزرعه
(۴) وجود شهر

۱۰۰- کدام واحد اداری زیر مستقیماً تابع تشکیلات مرکزی یا پایتخت است؟

- (۱) استانداری
(۲) فرمانداری
(۳) بخشداری
(۴) دهداری

۱۵ دقیقه

جامعه‌شناسی (۱)

بازتولید هویت اجتماعی

تغییرات هویت اجتماعی

تحولات هویتی جهان اجتماعی

صفحه ۷۵ تا صفحه ۹۵

هدف‌گذاری قبل از شروع هر درس در دفترچه سؤال

لطفاً قبل از شروع پاسخ‌گویی به سؤال‌های درس جامعه‌شناسی، هدف‌گذاری چند از ۱۰ خود را بنویسید:

از هر ۱۰ سؤال به چند سؤال می‌توانید پاسخ صحیح بدهید؟

عملکرد شما در آزمون قبل چند از ۱۰ بوده است؟

هدف‌گذاری شما برای آزمون امروز چیست؟

هدف‌گذاری چند از ۱۰ برای آزمون امروز

چند از ۱۰ آزمون قبل

۱۰۱- کدام گزینه با موارد زیر به ترتیب، ارتباط دارد؟

الف) از پایه‌های اساسی هویت‌یابی در جامعه سرمایه‌داری

ب) شغلی که حرام نیست اما رفتن به سمت آن کراهت دارد.

ج) گفته رئیس‌جمهور وقت آمریکا درباره کودتای نظامی ۱۹۹۱ در الجزایر.

۱) فرصت تحرک و ارتقای اجتماعی برای همه گروه‌ها - رباخواری - مردم الجزایر نیاز به حاکمیت دینی کنترل شده دارند.

۲) مالکیت ثروت همراه با شغل - دلالی - مردم الجزایر نیاز به دموکراسی کنترل شده دارند.

۳) مالکیت ثروت همراه با شغل - دلالی - مردم الجزایر نیاز به حاکمیت دینی کنترل شده دارند.

۴) فرصت تحرک و ارتقای اجتماعی برای همه گروه‌ها - رباخواری - مردم الجزایر نیاز به دموکراسی کنترل شده دارند.

۱۰۲- هر کدام از موارد زیر چه نوع تحرک اجتماعی محسوب می‌شوند؟

الف) کسی که بعد از شش سال کار کردن در مغازه موبایل‌فروشی، مغازه خود را تأسیس می‌کند.

ب) بازیکن فوتبالی که از یک باشگاه لیگ برتری به یک تیم در دسته اول منتقل می‌شود.

ج) فردی که مغازه بستنی‌فروشی خود را تعطیل می‌کند و مغازه لباس‌فروشی تأسیس می‌کند.

د) مدیر یک شعبه دادگستری درخواست انتقال خود را برای مدیریت در یک شعبه دیگر ارسال می‌کند.

۲) افقی - صعودی - نزولی - صعودی

۱) افقی - صعودی - صعودی

۴) صعودی - نزولی - صعودی - افقی

۳) صعودی - نزولی - افقی - افقی

۱۰۳- کدام یک از عبارات زیر نادرست است؟

الف) هر جامعه‌ای به تناسب عقاید و ارزش‌هایی که دارد، برخی تغییرات هویتی و تحرک‌های اجتماعی را تشویق و برخی دیگر را منع می‌کند.

ب) جامعه‌ای که قواعد و روابط آن براساس ارزش‌های اقتصادی است، تحرک اجتماعی صعودی را تنها برای کسانی ممکن می‌سازد که منابع ثروت را در اختیار دارند.

ج) انتخاب شدن فرزند کارمند اداره آموزش و پرورش به عنوان ریاست اداره ثبت احوال تحرک اجتماعی درون نسلی محسوب می‌شود.

د) نوآوری‌ها و فعالیت‌های اعضای جهان اجتماعی از علل درونی و تأثیرپذیری از جهان‌های اجتماعی دیگر از علل بیرونی ایجاد تعارض فرهنگی به‌شمار می‌آیند.

ب) ۴

الف) ۳

د) ۲

ج) ۱

۱۰۴- کدام گزینه به ترتیب بیانگر پاسخ صحیح پرسش‌های زیر است؟

الف) موقعیت اجتماعی افراد در جوامع فئودالی غربی به چه چیزی بستگی داشت؟

ب) کدام مورد در مورد طبقه سوم در جوامع فئودالی صحیح است؟

ج) تحرک اجتماعی در جامعه آپارتاید چگونه است؟

۱) نژاد و قومیت افراد - در شکل گرفتن فرهنگ مصرف‌گرایی نقش عمده‌ای داشتند. - برای طبقه ثروتمند امکان‌پذیر است.

۲) رابطه افراد با زمین - این طبقه همان طبقه متوسط بود. - برای طبقه ثروتمند امکان‌پذیر است.

۳) رابطه افراد با زمین - اشراف را تولیدکننده و سودمند برای جامعه تلقی می‌کردند. - برای یک نژاد خاص امکان‌پذیر است.

۴) رابطه افراد با زمین - تفکرات این طبقه منجر به پیدایش فرهنگ فایده‌گرایی شد. - برای یک نژاد خاص امکان‌پذیر است.

۱۰۵- به ترتیب، صحیح یا غلط بودن عبارات زیر در کدام گزینه به درستی آمده است؟

(الف) هویت فرهنگی جهان اجتماعی در پرتو هویت اجتماعی افراد شکل می‌گیرد.

(ب) خانواده یک گروه اجتماعی محسوب می‌شود و هویت خانوادگی بخشی از هویت اجتماعی ماست.

(ج) هرگاه عقاید و ارزش‌ها اهمیت و اعتبار خود را نزد اعضای جهان اجتماعی از دست بدهند، دوام هویت فرهنگی با چالش‌هایی مواجه می‌شود.

(۱) غ - ص - ص (۲) ص - غ - ص (۳) غ - غ - ص (۴) ص - ص - غ

۱۰۶- پاسخ صحیح هریک از پرسش‌های زیر در کدام گزینه به درستی آمده است؟

(الف) در چه صورت یک جهان اجتماعی به جهان اجتماعی دیگری تبدیل می‌شود؟

(ب) هویت فرهنگی جهان اجتماعی براساس چه چیزی شکل می‌گیرد؟

(ج) هویت اجتماعی افراد محصول چیست؟

(۱) در صورت ایجاد تحول اجتماعی - عقاید و ارزش‌های اجتماعی آن - عضویت گروهی آن‌ها

(۲) در صورت ایجاد تغییرات عمیق و کلان اجتماعی - عقاید، ارزش‌ها و هنجارهای جهان اجتماعی آن - موقعیت اقتصادی آن‌ها

(۳) در صورت ایجاد تغییرات اجتماعی - عقاید و ارزش‌های اجتماعی جهان آن - عضویت گروهی آن‌ها

(۴) در صورت ایجاد تحول اجتماعی - عقاید، ارزش‌ها و هنجارهای اجتماعی آن - موقعیت اقتصادی آن‌ها

۱۰۷- تحول جامعه ... به جامعه ... ، تحول فرهنگی ... است.

(۱) جاهلی - نبوی - مثبت (۲) جاهلی - نبوی - منفی

(۳) نبوی - اموی - مثبت (۴) اموی - نبوی - منفی

۱۰۸- کدام گزینه در رابطه با جهان اجتماعی درست نیست؟

(۱) برای بقا و تداوم، اعتقادات، ارزش‌ها و شیوه زندگی خود را به فرد آموزش می‌دهد.

(۲) پس از تولد هر فرد، بخشی از هویت اجتماعی او را تعیین می‌کند.

(۳) کسانی را که دچار کژروی اجتماعی شده باشند، تنبیه و مجازات می‌کند.

(۴) افرادی که مطابق عقاید و ارزش‌های جهان اجتماعی عمل نکنند، تشویق می‌کند و به آن‌ها پاداش می‌دهد.

۱۰۹- هریک از عبارات زیر به ترتیب با کدام مفهوم مرتبط است؟

- کنش‌هایی که برخلاف عقاید، ارزش‌ها و هنجارهای جامعه هستند.

- مسیری که برای شکل‌گیری هویت اجتماعی افراد طی می‌شود.

- مجموعه فعالیت‌هایی که برای پذیرش فرهنگ جامعه انجام می‌گیرد.

(۱) جامعه‌پذیری - کژروی اجتماعی - کنترل اجتماعی

(۲) کژروی اجتماعی - کنترل اجتماعی - جامعه‌پذیری

(۳) کژروی اجتماعی - جامعه‌پذیری - کنترل اجتماعی

(۴) کژروی اجتماعی - جامعه‌پذیری - جامعه‌پذیری

۱۱۰- به ترتیب، صحیح یا غلط بودن هر یک از عبارات زیر در کدام گزینه به درستی آمده است؟

(الف) کاستی و خلأ معنوی، متفکران اجتماعی را به بازاندیشی درباره بنیان عقیدتی و ارزشی جهان اجتماعی فرامی‌خواند.

(ب) پوچ‌انگاری به معنای انکار معنا برای زندگی انسان یا ناتوان دانستن انسان در یافتن معنای زندگی است.

(ج) یکی از علل بیرونی تحولات فرهنگی به ابداعات و نوآوری‌های مثبت و منفی افراد و اعضای جهان اجتماعی مربوط می‌شود.

(۱) ص - ص - غ (۲) ص - غ - ص

(۳) غ - ص - ص (۴) غ - غ - ص

پاسخ دادن به این سوالات اجباری است و در تراز کل شما تأثیر دارد.

سوالات آشنا

۱۱۱- کدام گزینه در رابطه با هویت جهان اجتماعی نادرست است؟

- ۱) شهری، روستایی و عشایری بودن در نتیجه عضویت افراد در شهر، روستا یا ایل حاصل می‌شود.
- ۲) نهاد تعلیم و تربیت یکی از نهادهای جهان اجتماعی است و هویت خود را از افراد جهان اجتماعی کسب می‌کند و جهان اجتماعی نیز هویتی دارد که به آن «هویت فطری جهان اجتماعی» می‌گویند.
- ۳) هرگاه نوعی از عقاید و ارزش‌ها از سوی افراد یک جامعه پذیرفته و به رسمیت شناخته شود، هویت فرهنگی آن جهان اجتماعی پدید می‌آید.
- ۴) هویت اجتماعی افراد در پرتو هویت فرهنگی جهان اجتماعی شکل می‌گیرد.

۱۱۲- کدام یک در رابطه با هویت فرهنگی درست است و در ارتباط با هویت اجتماعی درست نیست؟

- ۱) هویت‌های فرهنگی ثابت‌اند و تغییر نمی‌کنند. - هویت اجتماعی افراد همواره در پرتو هویت فرهنگی جهان اجتماعی، شکل می‌گیرد.
- ۲) هویت فرهنگی جهان اجتماعی، پدیده‌ای گسترده‌تر از هویت اجتماعی افراد است. - هویت اجتماعی به اقتضای بخش‌های مختلف اجتماعی، فرصت شکل‌گیری هویت‌های فرهنگی را پدید می‌آورد.
- ۳) هویت فرهنگی جهان اجتماعی، همواره در پرتو هویت اجتماعی افراد شکل می‌گیرد. - بخشی از هویت اجتماعی شامل صفاتی است که ریشه در جامعه و فرهنگ دارند و در جهان اجتماعی شکل می‌گیرند.
- ۴) هویت فرهنگی جهان اجتماعی بر مدار عقاید و ارزش‌های اجتماعی شکل می‌گیرد. - بخشی از هویت اجتماعی شامل صفاتی است که ریشه در جامعه و فرهنگ دارند و در جهان اجتماعی شکل می‌گیرند.

۱۱۳- به ترتیب، نوع تغییرات هویتی هریک از نمونه‌های زیر، در کدام گزینه به درستی ذکر شده است؟

- مهندس احمدی فرزند یک کارگر فصلی است که از پس از مدتی همکاری در یک پروژه ساخت و ساز، به سرپرستی آن پروژه می‌رسد.
- رضا فرزند یک پزشک است که پس از قبول نشدن در دانشگاه، از سرپرستی تیم شنای باشگاهش هم برکنار می‌شود.
- محمدعلی فرزند یک کارمند است که پس از مدتی به مدیریت یک سازمان مهم می‌رسد.

- ۱) تحرک صعودی میان نسلی - تحرک نزولی درون نسلی - تحرک صعودی درون نسلی
- ۲) تحرک نزولی درون نسلی - تحرک صعودی درون نسلی - تحرک نزولی درون نسلی
- ۳) تحرک صعودی میان نسلی - تحرک نزولی میان نسلی - تحرک صعودی میان نسلی
- ۴) تحرک صعودی درون نسلی - تحرک نزولی میان نسلی - تحرک صعودی میان نسلی

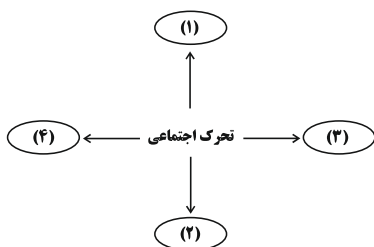
۱۱۴- هر یک از موارد زیر به ترتیب چه نوع تحرک اجتماعی محسوب می‌شود؟

- یک شاگرد بنا به تدریج به یک استادکار تبدیل می‌شود.
- شاگرد یک مغازه ساندویچی در یک مغازه بستنی‌فروشی به عنوان شاگرد مشغول به کار می‌شود.
- یک معاون وزیر، به عنوان معاون رئیس‌جمهور منصوب می‌شود.

- ۱) صعودی - افقی - صعودی
- ۲) افقی - نزولی - صعودی
- ۳) صعودی - افقی - افقی
- ۴) صعودی - نزولی - افقی

۱۱۵- به ترتیب، پاسخ عبارت «الف» و کلمات تکمیل‌کننده عبارت «ب» در کدام گزینه به درستی آمده است؟

- الف) «کارمندی که از یک بخش اداره به بخش دیگر منتقل می‌شود» در کدام قسمت نمودار زیر با توجه به تحرک اجتماعی‌اش قرار می‌گیرد؟
- ب) جامعه‌ای که قواعد و روابط آن براساس ارزش‌های اقتصادی است، تحرک اجتماعی ... را تنها برای کسانی ممکن می‌سازد که ... را در اختیار دارند و در جوامع ...، امکان رأی دادن به قوانین الهی وجود ندارد.



- ۱) الف) ۱ ب) صعودی - قدرت - دنیوی
- ۲) الف) ۳ ب) افقی - منابع ثروت - آپارتاید
- ۳) الف) ۲ ب) افقی - قدرت - دموکرات
- ۴) الف) ۴ ب) صعودی - منابع ثروت - سکولار

۱۱۶- هریک از موارد زیر به ترتیب، به کدام تحرکات اجتماعی اشاره دارند؟

«افزایش تعداد دانش‌آموختگان پسر در خانواده در مقطع دانشگاه در مقایسه با پدرانشان»

«انتخاب شدن مدیر یک بانک به عنوان رئیس کل شعب یک استان»

(۱) میان نسلی و صعودی - افقی

(۲) درون نسلی و افقی - صعودی

(۳) میان نسلی و صعودی - صعودی

(۴) درون نسلی و صعودی - افقی

۱۱۷- هریک از عبارات زیر به ترتیب، با کدام موضوع مرتبط است؟

- کارمندی از یک بخش اداره به بخش دیگر منتقل می‌شود

- تحرک اجتماعی یک فرد نسبت به والدینش

- کسب هویت‌های اجتماعی جدید

(۱) تحرک اجتماعی افقی - تحرک اجتماعی درون نسلی - فرصت تغییرات هویتی

(۲) تحرک اجتماعی افقی - تحرک اجتماعی میان نسلی - تغییرات در موقعیت اجتماعی افراد

(۳) تحرک اجتماعی نزولی - تحرک اجتماعی میان نسلی - فرصت تغییرات هویتی

(۴) تحرک اجتماعی نزولی - تحرک اجتماعی درون نسلی - تغییرات در موقعیت اجتماعی افراد

۱۱۸- به ترتیب کدام مورد در ارتباط با هویت اجتماعی انتسابی صحیح است و تحرک اجتماعی چیست؟

(۱) فرد در به‌دست آوردن آن نقشی ندارد. - جابه‌جایی افراد از یک موقعیت اجتماعی به موقعیت دیگر که موجب کسب هویت اجتماعی انتسابی جدید می‌شود.

(۲) در طول زمان ایجاد می‌شود و فرد در به‌دست آوردن آن نقشی فعال دارد. - جابه‌جایی افراد از یک موقعیت اجتماعی به موقعیت دیگر که همواره صعودی یا نزولی است.

(۳) فرد در به‌دست آوردن آن نقشی ندارد. - جابه‌جایی افراد از یک موقعیت اجتماعی به موقعیت دیگر که می‌تواند صعودی، نزولی یا افقی باشد.

(۴) در طول زمان ایجاد می‌شود و فرد در به‌دست آوردن آن نقشی فعال دارد. - جابه‌جایی افراد از یک موقعیت اجتماعی به موقعیت دیگر که همواره افقی است.

۱۱۹- کدام مورد در ارتباط با انسداد اجتماعی صحیح است و «معلمی در کلاس هفتم تدریس می‌کرده و به کلاس هشتم در همان مدرسه انتقال یافته

است» مشمول کدام نوع از تحرک اجتماعی شده است؟

(۱) مسدود بودن راه ارتقا و تحرک اجتماعی صعودی را انسداد اجتماعی می‌گویند. - افقی

(۲) انسداد اجتماعی فقط در جوامعی وجود دارد که موقعیت اجتماعی افراد بر اساس ویژگی‌های انتسابی تعیین می‌شود. - صعودی

(۳) مسدود بودن راه ارتقا و تحرک اجتماعی صعودی را انسداد اجتماعی می‌گویند. - صعودی

(۴) انسداد اجتماعی فقط در جوامعی وجود دارد که موقعیت اجتماعی افراد بر اساس ویژگی‌های انتسابی تعیین می‌شود. - افقی

۱۲۰- پروسه دگرگونی فرهنگ، چگونه صورت می‌گیرد؟

(۱) از دست رفتن ثبات و استقرار مبادی هویت‌ساز فرهنگ ← تزلزل فرهنگی ← ناتوانی جامعه در حفظ و دفاع از عقاید و ارزش‌های اجتماعی ← بحران هویت

بحران هویت ← فراتر رفتن تغییرات اجتماعی از محدوده تغییرات درون یک فرهنگ

(۲) تداوم شیوه زندگی ناسازگار با عقاید و ارزش‌های اجتماعی ← تعارض فرهنگی ← ناتوانی جامعه در دفاع از هنجارها و نمادهای اجتماعی ← بحران هویت

هویت ← تزلزل فرهنگی

(۳) ناتوانی جامعه در حفظ عقاید و ارزش‌های اجتماعی ← تعارض فرهنگی ← تداوم شیوه زندگی ناسازگار با عقاید و ارزش‌های اجتماعی ← تزلزل فرهنگی

فرهنگی ← بحران هویت

(۴) عدم استقرار مبادی هویت‌ساز فرهنگ ← تزلزل فرهنگی ← تداوم شیوه زندگی ناسازگار با عقاید و ارزش‌های اجتماعی ← بحران هویت ← تحول

هویتی فرهنگ

۱۵ دقیقه

منطق

قضیه حمله

احکام قضایا

قیاس اقترانی

صفحه ۵۵ تا صفحه ۸۲

هدف گذاری قبل از شروع هر درس در دفترچه سؤال

لطفاً قبل از شروع پاسخ گویی به سؤال های درس منطق، هدف گذاری چند از ۱۰ خود را بنویسید:
از هر ۱۰ سؤال به چند سؤال می توانید پاسخ صحیح بدهید؟
عملکرد شما در آزمون قبل چند از ۱۰ بوده است؟
هدف گذاری شما برای آزمون امروز چیست؟

چند از ۱۰ آزمون قبل	هدف گذاری چند از ۱۰ برای آزمون امروز

۱۲۱- نوع قضیه در کدام گزینه متفاوت است؟

- (۱) بزرگ ترین منابع زیرزمینی جهان در ایران قرار دارد.
- (۲) فیلسوف پراگماتیست اصول کلی تجربه گرایی را نفی نمی کند.
- (۳) این دانش آموزان کوشا در المپیاد ادبی لوح تقدیر دریافت کردند.
- (۴) نرخ رشد اقتصادی پس از همه گیری ویروس کرونا کاهش یافته است.

۱۲۲- در کدام شکل قیاس اقترانی در صورت معتبر بودن آن قیاس، محمول نتیجه حتماً دارای علامت مثبت است؟

- (۱) شکل اول
- (۲) شکل دوم
- (۳) شکل سوم
- (۴) شکل چهارم

۱۲۳- جملات ... خبری از عالم خارج نمی دهند. مانند ...

- (۱) شرطی - گرش صد جان بود بی عشق مرده ست.
- (۲) انشایی - مزن بی تأمل به گفتار دم
- (۳) شرطی - به درختان آب کافی بدهی رشد می کنند.
- (۴) انشایی - ز دانش دل پیر برنا بود.

۱۲۴- اشکال استدلال «نان و پنیر از هیچ چیز بهتر است. هیچ چیز از نان خالی بهتر نیست. پس نان و پنیر از نان خالی بهتر نیست.» در کدام گزینه به درستی ذکر شده است؟

- (۱) شکل چهارم قیاس است که به خاطر جابه جایی مقدمات معتبر نیست.
- (۲) شکل اول قیاس است که به خاطر منفی بودن حد وسط در هر دو مقدمه نامعتبر است.
- (۳) حد وسط در مقدمه اول «نان» و در مقدمه دوم «از نان» است که از نظر لفظ یکسان تکرار نشده است.
- (۴) حد وسط در مقدمه اول «از هیچ چیز بهتر» و در مقدمه دوم «چیز» است که از نظر لفظ یکسان تکرار نشده است.

۱۲۵- کدام گزینه درباره قیاس شکل اول معتبری که یکی از مقدماتش موجبه جزئیه و نتیجه آن سالبه جزئیه است درست نمی باشد؟

- (۱) مقدمه دیگر حتماً کلی است.
- (۲) مقدمه دیگر حتماً سالبه است.
- (۳) موجبه جزئی، مقدمه دوم قیاس را تشکیل می دهد.
- (۴) با داشتن این مقدمات در قالب شکل دوم و سوم قیاس، شرط دوم حتماً رعایت می شود.

۱۲۶- قضیه جزئی در رابطه ... ذیل مصادیق قضیه کلی قرار دارد و با ... به دست می آید.

- (۱) تناقض - تغییر کمیت و کیفیت قضیه
- (۲) تضاد - تغییر کیفیت قضیه و ثابت نگه داشتن کمیت آن
- (۳) تداخل - تغییر کمیت قضیه و ثابت نگه داشتن کیفیت آن
- (۴) تداخل تحت تضاد - تغییر کیفیت قضیه و ثابت نگه داشتن کمیت آن

۱۲۷- عکس مستوی تضاد تناقض «برخی الف است» کدام است؟

- (۱) ندارد.
- (۲) هیچ ب الف نیست.
- (۳) هیچ الف ب نیست.
- (۴) برخی ب الف است.

۱۲۸- شرط اول برای نتیجه گیری از یک قیاس ... است و عدم رعایت آن فرد را دچار ... می کند.

- (۱) تکرار حد وسط به صورت لفظی - مغالطه عدم تکرار حد وسط
- (۲) تکرار حد وسط به صورت لفظی و معنایی - مغالطه تعمیم شتاب زده
- (۳) تکرار حد وسط به صورت معنایی - مغالطه تعمیم شتاب زده
- (۴) تکرار حد وسط به صورت لفظی و معنایی - مغالطه عدم تکرار حد وسط

۱۲۹- راه پی بردن به شخصیه و محصوره بودن یک قضیه چیست و کدام مورد مثالی برای قضیه شخصیه است؟

- (۱) جزئی و کلی بودن سور قضیه - تبریزی ها مهمان نوازند.
- (۲) جزئی و کلی بودن سور قضیه - تبریزی ها دو میلیون نفرند.
- (۳) جزئی و کلی بودن محمول قضیه - تبریزی ها مهمان نوازند.
- (۴) جزئی و کلی بودن موضوع قضیه - تبریزی ها دو میلیون نفرند.

۱۳۰- در کدام قیاس معتبر زیر نیازی به بررسی شرط سوم نداریم؟

- (۱) هر الف ب است، هیچ ج ب نیست پس: هیچ الف ج نیست.
- (۲) برخی ب الف است، برخی ج ب است پس: برخی الف ب است.
- (۳) برخی الف ب نیست، هیچ ج ب نیست پس: برخی الف ج نیست.
- (۴) هر ب الف است، هر ج ب است پس: برخی الف ب است.

فارسی (۱)

۱- گزینه «۱»

(سعید یغفری)

موارد نادرست:

بهرام: سیاره مریخ / ترگ: کلاهخود / کیوان: سیاره زحل

(لغت) (واژه‌نامه کتاب درسی)

۲- گزینه «۳»

(عبدالحمید رزاقی)

اجابت می‌کنند: می‌پذیرند، قبول می‌کنند، پاسخ می‌دهند. / انس می‌گیری: اُلفت می‌گیری.

(لغت) (واژه‌نامه کتاب درسی)

۳- گزینه «۴»

(عبدالحمید رزاقی)

املای صحیح کلمه «بارگی» است.

(املا) (صفحه ۹۷ کتاب درسی)

۴- گزینه «۴»

(مهم نورانی)

گزینه «۱»: واژه حسیب (حساب)

گزینه «۲»: واژه سلیح (سلاح)

گزینه «۳»: واژه رکیب (رکاب)

(دانش‌های زبانی و ادبی) (صفحه ۱۰۰ کتاب درسی)

۵- گزینه «۱»

(مهم نورانی)

در بیت گزینه «۱»، اجزای کلام بهم ریخته است. در این بیت، فعل که معمولاً در انتهای کلام می‌آید به ابتدا و میان کلام آمده و یا متمم پس از فعل قرار گرفته است. بازگردانی بیت: ای صیاد، آن آهوی مشکین مرا مکش. از آن چشم سیه شرم دار و به کمند مبندش.

(دانش‌های زبانی و ادبی) (صفحه های ۸۲ و ۸۳ کتاب درسی)

۶- گزینه «۳»

(انوشیروان کیانی)

مهر او تازه نهالی است به بستان وجود ← فعل بر متمم مقدم شده است.

فعل متمم

(دانش‌های زبانی و ادبی) (صفحه ۸۳ کتاب درسی)

۷- گزینه «۲»

(انوشیروان کیانی)

در این گزینه «شبکه معنایی» میان واژگان برقرار نیست.

تشریح گزینه‌های دیگر:

گزینه «۱»: ارغوان، سمن، نرگس، شقایق

گزینه «۳»: طرب، سماع، بانگ، چنگ

گزینه «۴»: عابد، قبله، نماز

(آرایه‌های ادبی) (صفحه ۹۹ کتاب درسی)

۸- گزینه «۳»

(انوشیروان کیانی)

الف - ب → اغراق ندارد.

ج - د - ه → اغراق دارد.

(آرایه‌های ادبی) (صفحه ۱۰۰ کتاب درسی)

۹- گزینه «۲»

(مسن فدایی - شیراز)

این بیت بیانگر شدت ناله و گریه‌های عاشق به خاطر درد فراق است در حالی که مفهوم مشترک ابیات گزینه‌های «۱»، «۳» و «۴» این است که شهادت عاشق بعد از ترک دنیا در طبیعت (لاله‌ها) جلوه‌گری می‌کند.

(مفهوم) (ترکیبی)

۱۰- گزینه «۳»

(مسن فدایی - شیراز)

مفهوم بیت صورت سؤال و گزینه‌های «۱»، «۲» و «۴»: علاج واقعه قبل از وقوع باید کرد.

(مفهوم) (مشابه صفحه ۱۰۱ کتاب درسی)

عربی، زبان قرآن (۱)

۱۱ - گزینه «۴»

(مسین رضایی)

تشریح گزینه‌های دیگر:

گزینه «۱»: «آغاز می‌کند» نادرست است.

گزینه «۲»: «آفرینش» نادرست است.

گزینه «۳»: «شروع می‌شود» نادرست است.

(ترجمه، صفحه ۴۷)

۱۲ - گزینه «۲»

(درویشعلی ابراهیمی)

تشریح گزینه‌های دیگر:

گزینه «۱»: «فرستاده شده بود» و «می‌دیدند» نادرست‌اند.

گزینه «۳»: «دریا» و «ارسال می‌شود» نادرست‌اند.

گزینه «۴»: «عمق»، «فرستاده می‌شود» و «مشاهده می‌کنند» نادرست‌اند.

(ترجمه، صفحه ۴۸)

۱۳ - گزینه «۴»

(اسماعیل یونس‌پور)

تشریح گزینه‌های دیگر:

گزینه «۱»: «شهرها» نادرست است.

گزینه «۲»: «به آن‌جا» نادرست است.

گزینه «۳»: «از بزرگ‌ترین بازارهای» نادرست است.

(ترجمه، ترکیبی)

۱۴ - گزینه «۳»

(درویشعلی ابراهیمی)

«نورانی کرده‌اند» نادرست است، زیرا «تَضَى» فعل مضارع است و در این‌جا به صورت

«نورانی می‌کنند» ترجمه می‌شود.

(ترجمه، ترکیبی)

۱۵ - گزینه «۱»

(فاطمه منصورفاکی)

تشریح گزینه‌های دیگر:

گزینه «۲»: «إِشْتَهَرَ»، «الصناعات الیودیة فی قرینتا» و «لَبَّيْهَا» نادرست‌اند و «در جهان» ترجمه نشده است.

گزینه «۳»: «صناعاتنا»، «فی القرية» و «سائحین العالم» نادرست‌اند.

گزینه «۴»: «إِشْتَهَرَ» و «هناك» نادرست‌اند.

(تعریب، ترکیبی)

۱۶ - گزینه «۴»

(مسین رضایی)

«مُساعدَة» مصدر باب مُفاعلة است و به صورت «مُساعدَة» (ع) صحیح می‌باشد.

(ضبط حرکات، ترکیبی)

۱۷ - گزینه «۲»

(فاطمه منصورفاکی)

«تحصل» و «تکتسب» مترادف هستند نه متضاد.

(مترادف و متضاد، صفحه‌های ۵۵ و ۶۰)

۱۸ - گزینه «۳»

(درویشعلی ابراهیمی)

در این گزینه همه کلمات معرب هستند.

تشریح گزینه‌های دیگر:

گزینه «۱»: «هل» و «أین» مبنی هستند.

گزینه «۲»: «مِن» و «أین» مبنی هستند.

گزینه «۴»: ضمیر «ک» مبنی است.

(قواعد، صفحه ۶۳)

۱۹ - گزینه «۱»

(فاطمه منصورفاکی)

در ابتدای جمله فعل به کار رفته است («ما قسم» فعل ماضی منفی)، بنابراین جمله از نوع فعلیه محسوب می‌شود.

تشریح گزینه‌های دیگر:

گزینه «۲»: جمله با اسم (مبتدای) «خیر» شروع شده، پس اسمیه است.

گزینه «۳»: جمله با اسم (مبتدای) «تساقط» شروع شده، پس اسمیه است.

گزینه «۴»: جمله با اسم (مبتدای) «تشجیع» شروع شده، پس اسمیه است.

(قواعد، صفحه‌های ۵۱ و ۵۲)

۲۰ - گزینه «۱»

(علی‌اکبر ایمان‌پور)

در این عبارت «هذه» مفعول و مبنی است.

تشریح گزینه‌های دیگر:

گزینه «۲»: «الحبوب» مفعول و معرب است.

گزینه «۳»: «شیتا» مفعول و معرب است.

گزینه «۴»: «الأناس» مفعول و معرب است.

(قواعد، صفحه‌های ۵۱ و ۶۳)



دین و زندگی (۱)

۲۱- گزینه ۴»

(زهره رشونری)

- هنگام ورود نیکوکاران و رستگاران به بهشت، از هر دری فرشتگان برای استقبال به سوی آنان می‌آیند و به بهشتیان سلام می‌کنند و می‌گویند: خوش آمدید؛ وارد بهشت شوید و برای همیشه در آن زندگی کنید. (زندگی جاودانه در بهشت)
- بهشت هشت در دارد که بهشتیان از آن درها وارد می‌شوند. یک در مخصوص پیامبران و صدیقان، یک در مخصوص شهیدان و درهای دیگر برای گروه‌های دیگر است.

(فریام کار، صفحه ۸۳)

۲۲- گزینه ۳»

(زهره رشونری)

آنان (جهنمیان) گاهی دیگران را مقصر می‌شمارند و می‌گویند: «شیطان و بزرگان و سرورانمان سبب گمراهی ما شدند.» شیطان می‌گوید: «من فقط شما را فراخواندم و شما نیز مرا پذیرفتید. (اختیاری بودن پذیرش دعوت شیطان توسط انسان) مرا ملامت نکنید، خود را ملامت کنید.» به نگهبانان جهنم رو می‌آورند تا آنها برایشان از خداوند تخفیفی بگیرند؛ ولی فرشتگان می‌گویند: «مگر پیامبران برای شما دلایل روشنی نیاوردند؟» (ارسال پیامبران با دلایل روشن توسط خداوند) آنان می‌گویند: «بلی!» فرشتگان نیز تقاضای آنها را نمی‌پذیرند و درخواستشان را بیجا می‌دانند.

(فریام کار، صفحه ۸۶)

۲۳- گزینه ۲»

(مسن بیاتی)

- سومین گام برای ثابت قدم بودن در مسیر قرب الهی مراقبت است که بی توجهی به آن موجب می‌شود که عهده‌ای که نیاز به مراقبت دارد، با عهدشکنی آسیب ببیند.
- حضرت علی (ع) در خصوص گام محاسبه و ارزیابی در عهد بستن با خداوند فرمودند: «من حاسب نفسه وقف علی عیوبه و احاط بذنوبه...»، که در این عبارت به ثمرات و نتایج محاسبه و ارزیابی اشاره شده است.

(آهنگ سفر، صفحه ۹۹)

۲۴- گزینه ۳»

(اممر منصور)

مطابق حدیث شریف امیرالمومنین (ع): «مَنْ حَاسَبَ نَفْسَهُ وَ وَقَفَ عَلٰی عُیُوبِهِ وَ أَحَاطَ بِذُنُوبِهِ وَ اسْتَقَالَ الذُّنُوبَ وَ اَصْلَحَ الْغُیُوبَ»، ثمره نهایی محاسبه نفس، اصلاح عیوب (و اصلح العیوب) است.

ایشان درباره زیرک‌ترین انسان فرمودند: «کسی که از خود و عمل خود برای بعد از مرگ حساب بکشد.»

(آهنگ سفر، صفحه ۱۰۰)

۲۵- گزینه ۲»

(زهره رشونری)

هر قدر عزم قوی‌تر باشد، رسیدن به هدف آسان‌تر است و تکرار عهد و پیمان باعث محکم‌تر شدن آن می‌شود.

(آهنگ سفر، صفحه‌های ۹۷ و ۹۸)

۲۶- گزینه ۲»

(زهره رشونری)

- از آنجا که هدف از خلقت انسان رسیدن به مقام قرب خداوند است پس در حقیقت، او مسیر و هدف اصلی زندگی ماست. هر کس این نکته را دریابد و زندگی خود را در مسیر این هدف قرار دهد، در دنیا زندگی لذت‌بخش و مطمئن و در آخرت رستگاری ابدی را به دست خواهد آورد.

- خداوند در قرآن کریم می‌فرماید: «به پیمانی که با من بسته اید وفا کنید تا من نیز به پیمان شما وفا کنم...»

(آهنگ سفر، صفحه‌های ۹۶ و ۹۸)

۲۷- گزینه ۳»

(اممر منصور)

مطابق با آیات مبارکه سوره زمر که می‌فرماید: «قل افرایتم ما تدعون من دون الله...: بگو چه می‌پندارید درباره آنچه جز خدا می‌خوانید؟ اگر خدا خواهد که به من زبانی رسد، آیا آنان دورکننده‌گزند او هستند یا اگر رحمتی برای من خواهد، آیا آنان بازدارنده رحمت او هستند؟ بگو خدا برای من کافی است و توکل‌کنندگان بر او توکل می‌کنند.» علت توکل انحصاری متوکلان به خداوند، ناتوانی غیرخدا در تغییر اراده الهی است.

(اعتماد بر او، صفحه ۱۰۰)

۲۸- گزینه ۱»

(اممر منصور)

پیامبر (ص)، افراد بدون تلاش و مدعی توکل بر خداوند را «سر بار دیگران» معرفی کردند و انسان در دوران جوانی و نوجوانی، نیاز شدیدتری را به توکل بر خدا احساس می‌کند.

(اعتماد بر او، صفحه‌های ۱۰۹ و ۱۱۱)

۲۹- گزینه ۱»

(مسن بیاتی)

- امام علی (ع) در یکی از دعاهای خویش می‌گوید: «خداوندا تو با آنان که به تو بیشتر عشق می‌ورزند، بیش از دیگران انس می‌گیری و برای اصلاح کار آنان که بر تو توکل می‌کنند از خودشان آماده‌تری، اسرار ایشان را می‌دانی و بر اندیشه‌هایشان آگاهی.»، بنابر این حدیث شریفه، علم و آگاهی خداوند متعال ضمانت اجرایی برای توکل بر خداوند و اعتماد بر اوست.

- توکل در جایی درست است که انسان مسئولیت و وظایف خویش را به‌خوبی انجام دهد. (شرط تحقق توکل حقیقی، انجام وظایف به شایستگی است.)

(اعتماد بر او، صفحه‌های ۱۰۹ و ۱۱۱)

۳۰- گزینه ۱»

(اممر منصور)

- امام صادق (ع) فرمودند: «خداوند به داود (ع) وحی کرد هر بنده ای از بندگانش به جای پناه بردن به دیگری با نیت خالص به من پناه آورد، از کارش چاره‌جویی می‌کنم، گرچه همه آسمان‌ها و زمین و هر چه در آنها است، علیه او برخیزند.»

- توکل‌کننده‌ای که اهل معرفت باشد، می‌داند که انسان باید در راستای راهیابی به نیازها و خواسته‌هایش، از ابزار و اسباب بهره جوید؛ زیرا این ابزار و اسباب، بنابر حکمت الهی قرار داده شده و بی‌توجهی به آنها، بی‌توجهی به حکمت و علم الهی است.

(اعتماد بر او، صفحه‌های ۱۱۰ و ۱۱۱)

سوالات آشنا

۳۱- گزینه ۱»

(کتاب جامع)
در عرصه قیامت، تصویر اعمال انسان یا گزارشی از عمل نمایش داده نمی‌شود بلکه خود عمل نمایان می‌شود و هر کس عین عمل خود را می‌بیند و تنها مصاحبی که (همنشینی که) مصاحبتش از انسان، در همه مراتب حیات از او، انفصال‌ناپذیر است (جدا نمی‌گردد) عمل انسان می‌باشد که این موضوع مفهوم به‌دست آمده از حدیث پیامبر (ص) خطاب به یکی از یاران اوست که فرمود: «برای تو به ناچار همنشینی ...»

(فریام کار، صفحه‌های ۸۸ و ۸۹)

۳۲- گزینه ۳»

(کتاب جامع)
«زندانی کردن مجرم به خاطر جرم» مربوط به رابطه قراردادی، «دست‌یابی به آگاهی با مطالعه» و «کمک به سلامتی با ورزش» مربوط به بخش نتیجه طبیعی خود عمل می‌باشد.

(فریام کار، صفحه ۸۷)

۳۳- گزینه ۳»

(کتاب جامع)
امام علی (ع) می‌فرماید: «گذشت ایام، آفاتی در پی دارد و موجب از هم گسیختگی تصمیم‌ها و کارها می‌شود.» این سخن در راستای مراقبت، یکی از اقدامات شایسته برای ثابت قدم ماندن در مسیر قرب الهی است.

(آهنگ سفر، صفحه ۹۹)

۳۴- گزینه ۳»

(کتاب جامع)
«عهد بستن با خدا» موخر از «تصمیم و عزم برای حرکت» بوده و انتخاب بهترین زمان، مربوط به «عهد بستن با خدا» می‌باشد.

(آهنگ سفر، صفحه‌های ۹۸ تا ۱۰۰)

۳۵- گزینه ۳»

(کتاب جامع)
اگر بعد از محاسبه معلوم شود که در انجام عهد خود موفق بوده‌ایم، خوب است خدا را شاکر باشیم زیرا او بهترین پشتیبان ما در انجام پیمان‌هاست.

(آهنگ سفر، صفحه ۹۹)

۳۶- گزینه ۳»

(کتاب جامع)
ایشان قسمتی را برای عبادت، قسمتی را برای اهل خانه و قسمتی را برای رسیدگی به کارهای شخصی اختصاص می‌داد، سپس آن قسمت کارهای شخصی را میان خود و مردم تقسیم می‌کرد.

(آهنگ سفر، صفحه ۱۰۲)

۳۷- گزینه ۳»

(کتاب جامع)
از شعر «گر توکل می‌کنی در کار کن / کشت کن پس تکیه بر جبار کن» این مفهوم را می‌توان فهمید؛ توکل‌کننده‌ای که اهل معرفت باشد، می‌داند که انسان باید در راستای راهیابی به نیازها و خواسته‌هایش، از ابزار و اسباب بهره‌جوید.

(اعتماد بر او، صفحه ۱۱۱)

۳۸- گزینه ۲»

(کتاب جامع)
آن‌گاه که دانستیم سرنوشت ابدی انسان‌ها براساس رفتار آن‌ها در دنیا تعیین می‌شود، لازم است بار دیگر با خدای خود «تجدید عهد» کنیم. انسان متوکل می‌داند که در صورت انجام وظیفه، هر نتیجه‌ای که به دست آید، به مصلحت اوست، اگر چه خود به آن مصلحت آگاه نباشد. گاهی چیزهایی را به نفع خود می‌پنداریم در حالی که به ضرر ماست یا اموری را به ضرر خود می‌دانیم در حالی که به نفع ماست: «و عسی ان تکرهوا شیئاً و هو خیر لکم ...».

(اعتماد بر او، صفحه‌های ۱۰۸ و ۱۰۹)

۳۹- گزینه ۱»

(کتاب جامع)
در پاسخ به سؤال چرا به غیر خدا نمی‌توان توکل کرد؟ علت اختصاص توکل بر خداوند آمده است. کسی قدرت ایستادگی در مقابل اراده خدا را ندارد و کسی نیست که بتواند در کار خدا دخالت کند و بازدارنده رحمت یا دورکننده گزند او باشد که این مفاهیم از تدبیر در آیه شریفه‌ی ۳۸ سوره زمر «ان ارادنی الله بضر هل هن کاشفات ضره او ارادنی برحمة هل هن ممسكات رحمة...» استخراج می‌شود.

(اعتماد بر او، صفحه ۱۱۰)

۴۰- گزینه ۳»

(کتاب جامع)
گزینه ۳» نشان می‌دهد در صورت انجام وظیفه، انسان متوکل می‌داند هر نتیجه‌ای که به دست می‌آید، به مصلحت اوست؛ زیرا خداوند آینده‌ای را می‌بیند که ما نمی‌بینیم.

(اعتماد بر او، صفحه ۱۰۹)

زبان انگلیسی (۱)

۴۱- گزینه «۲»

(سازان عزیز نژاد)

ترجمه جمله: «ماه گذشته، همه اعضای خانواده ما به یک سرماخوردگی وحشتناک مبتلا شدیم، بنابراین ما مجبور بودیم از خودمان مراقبت کنیم.»

نکته مهم درسی:

فعل "have" اگر به همراه یک بیماری استفاده شود یک فعل "state" محسوب می شود و نمی تواند "ing" بگیرد (رد گزینه های «۱» و «۳»). از سوی دیگر، با توجه به زمان جمله نمی توان از زمان حال ساده استفاده کرد (رد گزینه «۴»).

(گرامر)

۴۲- گزینه «۲»

(سعید کویانی)

ترجمه جمله: «برخی مردم معتقدند حیوانات معمولاً به صورت گروهی زندگی می کنند تا بهتر از خود در برابر شکارچیان دفاع کنند.»

نکته مهم درسی:

با در نظر گرفتن این که فاعل جمله کلمه "animals" است و مفعول هم دقیقاً همان کلمه می باشد، نیاز به یک ضمیر انعکاسی داریم (رد گزینه های «۱» و «۳»). با توجه به جمع بودن کلمه "animals"، تنها گزینه «۲» درست است.

(گرامر)

۴۳- گزینه «۴»

(سعید کویانی)

ترجمه جمله: «من و همسر برای اولین بار زمانی که در رشته پزشکی در دانشگاه کالیفرنیا تحصیل می کردیم، یکدیگر را ملاقات کردیم.»

- (۱) آزمایش
(۲) تحقیق
(۳) اختراع
(۴) رشته پزشکی

(واژگان)

۴۴- گزینه «۳»

(سازان عزیز نژاد)

ترجمه جمله: «پزشکان و کارشناسان بهداشت بر این باورند که باید بر پیشگیری از بیماری به اندازه درمان آن تأکید کنیم.»

- (۱) عمل، اقدام
(۲) دانش
(۳) تأکید، اهمیت
(۴) احساس، هیجان

(واژگان)

۴۵- گزینه «۴»

(سازان عزیز نژاد)

ترجمه جمله: «خوشبختانه دیروز بعد از ظهر، سرباز شجاع به داخل رودخانه پرید تا پسر کوچک مری را نجات دهد.»

- (۱) از دست دادن
(۲) شرکت کردن، حاضر شدن
(۳) نگاه کردن
(۴) پریدن

(واژگان)

۴۶- گزینه «۳»

(رحمت اله استیری)

ترجمه جمله: «تغییر در علم کامپیوتر خیلی سریع رخ می دهد و به این دلیل است که ما هر ساله محصولات جدید زیادی را می بینیم.»

- (۱) در نهایت، سرانجام
(۲) در حقیقت
(۳) به سرعت
(۴) متأسفانه

(واژگان)

ترجمه متن درک مطلب:

زمین ۴٫۵ میلیارد سال قدمت دارد، اما نژاد بشر تنها ۲۰۰۰۰۰ سال روی آن زندگی کرده است. در این مدت کوتاه، ما به چیزهای غیرقابل باوری دست یافته ایم. بسیاری از دستاوردهای بزرگ بشریت، در [حوزه] علم و فناوری است. [این] فهرست تقریباً بی پایان است. اختراع هواپیما زندگی ما را تغییر داده است. کشف آنتی بیوتیک ها جان میلیون ها نفر را نجات داده است. آیا می توانید زندگی بدون برق را تصور کنید؟ در مورد ماشین چاپ چطور؟ بدون ماشین چاپ، شما در حال خواندن این متن نبودید. طی ۵۰ سال گذشته، دستاوردهای شگفت انگیزی در ارتباطات مانند رادیو، تلویزیون، کامپیوتر، اینترنت و گوشی های هوشمند وجود داشته است. آیا می توانید بدون این چیزها زندگی کنیم؟ احتمالاً، اما آیا زندگی به همین اندازه جالب خواهد بود؟

در مورد هنرها چطور؟ هنر برای بسیاری از مردم لذت را به ارمغان آورده است، اما آیا گروه موسیقی بیتلز و باخ مهم تر از آنتی بیوتیک هستند؟ و آیا مونا لیزا به اندازه رفتن به فضا یک دستاورد مهم است؟ قطعاً نه! هرچند، ما نباید دستاوردهای اولیه بشریت را فراموش کنیم، مانند استفاده از آتش برای پخت و پز و گرم کردن و اختراع چرخ. آیا می توانید زندگی مدرن را بدون غذای پخته و ماشین تصور کنید؟ بزرگ ترین دستاوردهای بشریت کدامند؟ برای پاسخ به این سوال، باید تصمیم بگیریم که منظورمان از واژه «بزرگ» چیست. آیا منظور چیزی است که ما را ثروتمند یا شاد می کند یا زندگی را نجات می دهد؟ یا چیزی است که همانند اهرام جیزه باعث شگفتی ما می شود؟ نظر شما چیست؟

۴۷- گزینه «۴»

(مهری شیرافکن)

ترجمه جمله: «متن تمام موارد زیر را به عنوان بزرگترین دستاورد بشریت ذکر می کند به جز ...»
«سوخت»

(درک مطلب)

۴۸- گزینه «۴»

(مهری شیرافکن)

ترجمه جمله: «نویسنده در پاراگراف «۲»، این سوال را می پرسد که آیا نقاشی مونا لیزا به اندازه سفر به فضا مهم است تا ...»
«اهمیت سفر به فضا را نشان دهد»

(درک مطلب)

۴۹- گزینه «۱»

(مهری شیرافکن)

ترجمه جمله: «بر اساس متن، ما نباید دستاوردهای اولیه بشریت را فراموش کنیم زیرا ...»
«زندگی امروزی بدون آن ها دشوار بود»

(درک مطلب)

۵۰- گزینه «۱»

(مهری شیرافکن)

ترجمه جمله: «بر اساس پاراگراف آخر، پاسخ این سوال که دستاوردهای بزرگ بشریت کدامند به ... بستگی دارد.»
«منظور ما از واژه بزرگی»

(درک مطلب)

ریاضی و آمار (۱)

گزینه ۲»

(معمردگورری)

با توجه به ضابطه سهمی داریم:

$$y = 3x^2 + kx - 10 \xrightarrow{\text{مقایسه با فرم استاندارد}} \begin{cases} a = 3 \\ b = k \\ c = -10 \end{cases}$$

$$x_s = \frac{-b}{2a} = \frac{-k}{2 \times 3} = -\frac{k}{6} \xrightarrow{x_s = 5} -\frac{k}{6} = 5 \Rightarrow k = -30$$

حال با جایگذاری $k = -30$ در ضابطه سهمی و قرار دادن $x = 5$ عرض رأس سهمی یا همان m را می‌یابیم:

$$y = 3x^2 - 30x - 10 \xrightarrow{x_s = 5} y_s = 3 \times (5)^2 - 30 \times 5 - 10 = 75 - 150 - 10 = -85$$

(نمودار تابع درجه ۲، صفحه‌های ۶۳ تا ۷۰)

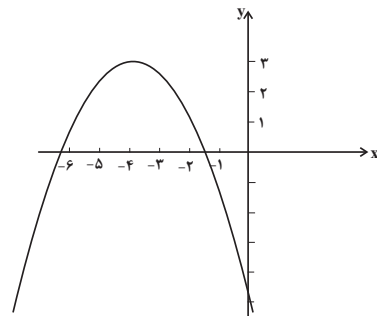
گزینه ۳»

(هاشم زمانیان)

$$S(-4, 3) \text{ با توجه به ضابطه سهمی } y = -\frac{1}{4}(x+4)^2 + 3$$

است که در ناحیه دوم محورهای مختصات قرار دارد و حال با توجه به جدول زیر برای رسم نمودار آن داریم:

x	-6	-5	-4	-3	-2	0
y	1	2/5	3	2/5	1	-5



همان‌طور که از نمودار پیداست نمودار فقط از ناحیه دوم، سوم و چهارم محورهای مختصات عبور می‌کند.

(نمودار تابع درجه ۲، صفحه‌های ۶۳ تا ۷۰)

گزینه ۴»

(شهرام آموزگار)

ابتدا تابع سود شرکت را به دست می‌آوریم:

$$P(x) = R(x) - C(x)$$

$$\Rightarrow P(x) = -\frac{1}{2}x^2 + 100x - (20x + 3000) = -\frac{1}{2}x^2 + 80x - 3000$$

$$\xrightarrow{\text{مقایسه با فرم استاندارد}} \begin{cases} a = -\frac{1}{2} \\ b = 80 \\ c = -3000 \end{cases}$$

حال تعداد کالایی که به ازای آن سود ماکسیمم می‌شود را می‌یابیم:

$$x_s = -\frac{b}{2a} \Rightarrow x_s = -\frac{80}{2 \times (-\frac{1}{2})} = 80$$

$$P(80) = -\frac{1}{2} \times (80)^2 + 80 \times 80 - 3000 = -\frac{1}{2} \times 6400 + 6400 - 3000 = -3200 + 6400 - 3000 = 200$$

(نمودار تابع درجه ۲، صفحه‌های ۶۳ تا ۷۰)

گزینه ۳»

(مهردی تک)

روش مناسب استفاده از دادگان‌ها است زیرا اطلاعات شخصی دانش‌آموزان مدرسه در روز ثبت‌نام ثبت می‌شود که به سادگی می‌توان روز تولد همه آن‌ها را به دست آورد.

(گرددآوری داده‌ها، صفحه‌های ۷۶ تا ۷۸)

گزینه ۴»

(معمردبیرایی)

به بررسی گزینه‌های نادرست می‌پردازیم:

گزینه «۱»: رشته تحصیلی افراد: کیفی اسمی / زمان مطالعه دانش‌آموزان در هفته: کمی نسبی

گزینه «۲»: معدل دانش‌آموزان یک کلاس: کمی نسبی / گروه خونی کارمندان یک اداره: کیفی اسمی

گزینه «۳»: سرعت اتومبیل‌ها در یک بزرگراه: کمی نسبی / رنگ چشم دانشجویان یک کلاس: کیفی اسمی

(گرددآوری داده‌ها، صفحه‌های ۸۰ تا ۸۴)

۵۶- گزینه «۲»

(هاری پلاور)

تعداد داده‌های جدید اضافه شده را n در نظر می‌گیریم:

$$x_1, x_2, \dots, x_{100} \Rightarrow \bar{x} = 2/5$$

$$\bar{x} = \frac{x_1 + x_2 + \dots + x_{100}}{100} \xrightarrow{\bar{x}=2/5} x_1 + x_2 + \dots + x_{100} = 100 \times 2/5 = 250 \quad (1)$$

$$y_1, y_2, \dots, y_n \Rightarrow \bar{y} = 4$$

$$\bar{y} = \frac{y_1 + y_2 + \dots + y_n}{n} \xrightarrow{\bar{y}=4} y_1 + y_2 + \dots + y_n = 4n \quad (2)$$

حال میانگین کل داده‌ها برابر است با:

$$\bar{z} = \frac{x_1 + x_2 + \dots + x_{100} + y_1 + y_2 + \dots + y_n}{100 + n} \xrightarrow{(2), (1)}$$

$$\Rightarrow \bar{z} = \frac{250 + 4n}{100 + n} \xrightarrow{\bar{z}=3/75} 250 + 4n = 3/75(100 + n)$$

$$\Rightarrow 250 + 4n = 375 + 3/75n \Rightarrow 0/75n = 125 \Rightarrow n = \frac{125}{0/75} = 500$$

(معیارهای گرایش به مرکز، صفحه‌های ۱۵ و ۱۶)

۵۷- گزینه «۴»

(مهمد گورری)

ابتدا داده‌ها را از کوچک به بزرگ مرتب می‌کنیم:

$$2, 3, 4, 5, 7, 9, 15, 18, 20, 25$$

تعداد داده‌ها زوج است پس میانه برابر میانگین دو داده وسطی است یعنی:

$$\text{میانه } Q_2 = \frac{7+9}{2} = \frac{16}{2} = 8$$

داده‌های کوچک‌تر از میانه ۲، ۳، ۴، ۵، ۷ است که اگر ۶ واحد به آن‌ها اضافه کنیم:

$$2+6, 3+6, 4+6, 5+6, 7+6, 9, 15, 18, 20, 25$$

$$8, 9, 9, 11, 12, 9, 15, 18, 20, 25$$

داده‌ها را دوباره مرتب می‌کنیم:

$$8, 9, 9, 9, 11, 12, 15, 18, 20, 25$$

میانه در حالت جدید برابر است با:

$$Q_2 = \frac{11+12}{2} = \frac{23}{2} = 11.5$$

(معیارهای گرایش به مرکز، صفحه‌های ۱۶ و ۱۷)

۵۸- گزینه «۳»

(هاشم زمانیان)

اگر داده دور افتاده داشته باشیم استفاده از شاخص مرکزی میانه بسیار مناسب‌تر است.

(معیارهای گرایش به مرکز، صفحه ۱۶)

۵۹- گزینه «۱»

(شعرا م آموزگار)

با توجه به داده‌های اولیه و رابطه میانگین داریم:

$$x_1, x_2, \dots, x_n \Rightarrow \bar{x} = \frac{x_1 + x_2 + \dots + x_n}{n} \xrightarrow{\bar{x}=10} x_1 + x_2 + \dots + x_n = 80$$

میانگین داده‌های جدید برابر است با:

$$2x_1 + 1, 2x_2 + 2, 2x_3 + 3, \dots, 2x_n + n$$

$$\bar{X} = \frac{2x_1 + 1 + 2x_2 + 2 + 2x_3 + 3 + \dots + 2x_n + n}{n}$$

$$= \frac{2x_1 + 2x_2 + 2x_3 + \dots + 2x_n + 1 + 2 + 3 + \dots + n}{n}$$

$$= \frac{2(x_1 + x_2 + \dots + x_n) + 36}{n} = \frac{2 \times 80 + 36}{n} = \frac{196}{n} = 24.5$$

(معیارهای گرایش به مرکز، صفحه‌های ۱۵ و ۱۶)

۶۰- گزینه «۱»

(هامد گورری)

ابتدا میانگین داده‌ها را بدون در نظر گرفتن وزن‌ها به دست می‌آوریم:

داده‌ها	۳	۵	a+۴
وزن (ضریب)	a	۴	۳

$$\bar{x} = \frac{3+5+a+4}{3} = \frac{a+12}{3} \quad (1)$$

$$\bar{x}' = \frac{3a+4 \times 5 + 3(a+4)}{a+4+3} = \frac{6a+32}{a+7} \quad (2)$$

$$\bar{x} = \bar{x}' \xrightarrow{(2), (1)} \frac{a+12}{3} = \frac{6a+32}{a+7} \Rightarrow (a+12)(a+7) = 3(6a+32)$$

$$\Rightarrow a^2 + 19a + 84 = 18a + 96 \Rightarrow a^2 + a - 12 = 0$$

$$\Rightarrow (a+4)(a-3) = 0$$

$$\Rightarrow \begin{cases} a+4=0 \Rightarrow a=-4 & \text{غیق} \\ a-3=0 \Rightarrow a=3 & \text{ق} \end{cases}$$

دقت کنید گردآوری داده‌ها مقدار منفی نمی‌تواند باشد.

(معیارهای گرایش به مرکز، صفحه‌های ۱۵ تا ۱۸)

اقتصاد

۶۱- گزینه ۳»

(سیرمهم مدرنی‌رینانی)
شامل کسانی است که به تازگی در حال ورود به بازار کار هستند: بیکاری اصطلاحاً هنگام رکود اقتصادی رخ می‌دهد: بیکاری دوره‌ای ناشی از عدم تطابق بین افراد جویای کار و انواع شغل‌های موجود به دلایلی از جمله عدم تطابق مهارت‌هاست: بیکاری ساختاری - بیکاری برخی کارگران ساختمانی و کشاورزان در فصل زمستان: بیکاری فصلی (رکود، بیکاری و فقر، صفحه ۸۷)

۶۲- گزینه ۳»

(آفرین سایبری)
نفر $1,500,000 = 2,000,000 - 500,000$ = جمعیت فعال کشور A
 $100 \times$ جمعیت بیکار ۱۵ ساله و بیش‌تر = نرخ بیکاری
 $100 \times = 15,000,000 = \frac{x}{100} = \frac{10}{1,500,000}$ = نرخ بیکاری کشور A
 $15,000,000 = x = \frac{15,000,000}{100}$ = جمعیت بیکار کشور A
جمعیت بیکار - جمعیت فعال = جمعیت شاغل
 $1,250,000 = 1,500,000 - 150,000$ = جمعیت شاغل کشور A
در نتیجه کشور B باید تعداد افراد شاغل بیش‌تر از ۱,۳۵۰,۰۰۰ باشد تا نرخ بیکاری‌اش کم‌تر از کشور A شود.
(رکود، بیکاری و فقر، صفحه‌های ۸۵ و ۸۶)

۶۳- گزینه ۳»

(سیرمهم مدرنی‌رینانی)
رسیده‌هایی که مردم از صرافان یا تجار معتبر دریافت می‌کردند و در معاملات خود به کار می‌گرفتند، در واقع نخستین اسکناس‌ها بود که پشتوانه آن‌ها طلا و نقره‌ای بود که نزد صرافان و بازرگانان نگهداری می‌شد.
(تورم و کاهش قدرت خرید، صفحه‌های ۹۴، ۹۵ و ۹۷)

۶۴- گزینه ۳»

(سیرمهم مدرنی‌رینانی)
 $100 \times$ هزینه در سال قبل - هزینه در سال معین = تورم
هزینه در سال قبل
 $100 \times \frac{40-20}{20}$ = تورم در سال ۹۷
 $\frac{20}{20} \times 100 = 100$
 $100 \times \frac{x-70}{70} = 50$ → تورم در سال ۹۹
 $\frac{50}{100} = \frac{x-70}{70}$
 $\frac{1}{2} = \frac{x-70}{70} \rightarrow 2x - 140 = 70$
میلیون تومان $x = 105$
(تورم و کاهش قدرت خرید، صفحه‌های ۱۰۱ و ۱۰۲)

۶۵- گزینه ۳»

(سیرمهم مدرنی‌رینانی)
خرید اقساطی و رد و بدل کردن حواله‌های بانکی مربوط به «پرداخت‌های آینده» است که امروزه بیش‌تر در معاملات تجاری صورت می‌گیرد.
بعضی نیازها هر روزه و بعضی در طول زمان پیش می‌آید و یکی از وظایف پول، «پس‌انداز و حفظ ارزش» است.
(تورم و کاهش قدرت خرید، صفحه ۹۸)

۶۶- گزینه ۱»

(اشهر منصوری)
دولت برای مقابله و کنترل تورم باید میزان عرضه کالاها را افزایش دهد. روش اول آن است که ظرفیت‌های تولیدی را افزایش دهد؛ اما از آن‌جا که این روش معمولاً زمان‌بر است، دولت‌ها ترجیح می‌دهند از طریق افزایش واردات، بازار را تنظیم کنند. در حالت رکود اقتصادی که سطح تولید کاهش و بیکاری افزایش می‌یابد، معمولاً سیاست‌های انبساطی اعمال می‌شود.
(تورم و کاهش قدرت خرید، صفحه ۱۰۳)

۶۷- گزینه ۳»

(سیرمهم مدرنی‌رینانی)
تشریح موارد نادرست:
- در دوران قاجار، اقدامات محدود مذهبی و ملی، مثل تاسیس دارالفنون و برقراری نظم مالی و اداری توسط امیرکبیر، تأسیس شرکت اسلامیه و تحریم کالاهای خارجی توسط علمای اصفهان، تحریم تنباکو و لغو قرارداد رژی و بیانیه‌های حمایت از تولید ملی، متأسفانه چندان اثربخش نبود.
- ویژگی عمده دوره پهلوی، جداسدن اقتصاد ایران از ابعاد هویتی، فرهنگی، اجتماعی، تاریخی و دینی خود بود.
(مقاوم‌سازی اقتصاد، صفحه‌های ۱۰۸ و ۱۰۹)

۶۸- گزینه ۳»

(اشهر منصوری)
به ترتیب هر یک از عبارتهای صورت سؤال مرتبط با نیمه اول حکومت صفویه، دوره پایانی حکومت صفویه، دوران حکومت پهلوی و قاجار است.
(مقاوم‌سازی اقتصاد، صفحه‌های ۱۰۸ و ۱۰۹)

۶۹- گزینه ۴»

(سیرمهم مدرنی‌رینانی)
ایران به دلیل وسعت و پهناوری جغرافیایی، برخورداری از منابع طبیعی و قرار گرفتن در چهار راه بین‌المللی، از دوران باستان جایگاه ویژه‌ای در اقتصاد جهان داشته است.
نکته مهم درسی
وجود حکومت‌ها و سلسله‌های بزرگ دلیلی بر اهمیت اقتصاد ایران در دوران باستان نیست بلکه بزرگی آن را تصدیق می‌کند.
(مقاوم‌سازی اقتصاد، صفحه ۱۰۷)

۷۰- گزینه ۴»

(اشهر منصوری)
وابسته نبودن اقتصاد ملی به اقتصادهای بیگانه را می‌توان با نام استقلال اقتصادی شناخت. با این حال استقلال اقتصادی به معنای قطع ارتباط با کشورهای دیگر نیست.
دستیابی به اهداف اقتصادی و سیاسی ملت ایران که در قانون اساسی بازتاب دارد، مستلزم غلبه بر ضعف‌ها و بیماری‌های ساختاری اقتصاد ایران است.
(مقاوم‌سازی اقتصاد، صفحه‌های ۱۱۱ و ۱۱۵)

علوم و فنون ادبی (۱)

۷۱- گزینه ۲»

(سمیه قان بلی)

سبک عراقی از «قرن ششم تا قرن دهم» و سبک بازگشت در «تمام طول قرن سیزدهم» رواج داشت.

(سبک فراسانی، صفحه ۶۱)

۷۲- گزینه ۴»

(افشین کیانی)

در این بیت، آرایه‌های بسیاری دیده می‌شود در حالی که در سبک خراسانی، استفاده از آرایه‌های ادبی طبیعی و در حد اعتدال است. در این بیت آرایه‌هایی مانند تشخیص، واج‌آرایی، تضاد، تشبیه، تناسب وجود دارد.

تشریح سایر گزینه‌ها:

گزینه «۱»: دو حرف اضافه برای یک متمم (زبانی) / روح شادی و نشاط (فکری)

گزینه «۲»: شعر مدحی و ستایشی (فکری)

گزینه «۳»: استفاده از تشبیه حسی (ادبی)

(سبک فراسانی، صفحه‌های ۶۲ و ۶۳)

۷۳- گزینه ۲»

(افشین کیانی)

در گزینه «۲»، کوتاهی جملات، تکرار اسم، ایجاز و اختصار و کمی واژه‌های عربی دیده می‌شود. در سایر گزینه‌ها، افزایش کاربرد لغات عربی و اطناب وجود دارد که نشان می‌دهد متن‌ها متعلق به نثر دوره سامانی نیستند.

(سبک فراسانی، صفحه‌های ۶۴ و ۶۵)

۷۴- گزینه ۴»

(داود تالشی)

ج) ترصیع: کلمات دو مصراع دو به دو سجع متوازی دارند.

د) واژه‌آرایی یا تکرار: تن (۲ بار)، جان (۳ بار)

الف) موازنه: کلمات دو مصراع سجع متوازی دارند؛ به جز «عقل و شرع» که سجع متوازن دارند.

ه) تلمیح: اشاره به تیشه فرهاد کوهکن است در عشق شیرین

ب) کنایه: بساط خورشید و ماه برجیده شد، کنایه از رونق بازار ماه و خورشید شکست.

(موازنه و ترصیع، ترکیبی)

۷۵- گزینه ۳»

(افشین کیانی)

ابیات «ب، ج، ه» موازنه دارند.

بیت «د» آرایه ترصیع دارد.

(موازنه و ترصیع، صفحه‌های ۷۳ و ۷۴)

۷۶- گزینه ۳»

(مهمر نورانی)

در بیت گزینه «۳» آرایه ترصیع مشهود است زیرا کلمات هر دو مصراع دو به دو سجع متوازی دارند.

(موازنه و ترصیع، صفحه‌های ۷۳ و ۷۴)

۷۷- گزینه ۱»

(مهمر نورانی)

ا	ع	ک	ر	ی	ک	ن	م	د	س	ت	ن
U	-	-	-	U	-	-	-	-	U	-	-

(وزن شعر فارسی، صفحه ۶۹)

۷۸- گزینه ۲»

(سعیر بعفری)

تشریح گزینه‌های دیگر:

گزینه «۱»: (امشب کِ بزمِ عارفان از شمعِ رویت رؤشنست)

گزینه «۳»: (خرقی را ژنار کردم، خان را خممار کردم)

گزینه «۴»: (سپهدار چن بلمطففر بود)

(وزن شعر فارسی، صفحه‌های ۶۸)

۷۹- گزینه ۲»

(سعیر بعفری)

گوهریان ← گوهریان (گو / ه / ری / یان) - میوه به ← میوه به (می / و / ای / به) - شامه ← شام (شام / م)

(وزن شعر فارسی، صفحه‌های ۶۸ و ۶۹)

۸۰- گزینه ۴»

(داود تالشی)

در این بیت سه بار حذف همزه صورت گرفته است:

۱- رزم اگر: رزمگر / ۲- اگر آید: اگر آید / ۳- آید از: آید از

در هر یک از سایر گزینه‌ها چهار بار حذف همزه صورت گرفته است:

گزینه «۱»: ۱- گیتی از: گیتی یز / ۲- درآغاز: درآغاز / ۳- کوه اگر: کوهگر / ۴- دشت اگر: دشتگر

گزینه «۲»: ۱- فکند افسر: فکند افسر / ۲- افسر از: افسر از / ۳- زیر آمد: زیر آمد / ۴- آمد از: آمد از

گزینه «۳»: ۱- آموخت از: آموخت از / ۲- بازای: بازای / ۳- بداموز: بداموز / ۴- آموز امشب: آموزمشب

(وزن شعر فارسی، صفحه ۶۸)



تاریخ (۱) ایران و جهان باستان

۸۱- گزینه ۲»

(علی ممبرکریمی)
یکی از نوادگان هخامنش، به نام کورش (کورش دوم)، که بر انشان حکومت می‌کرد، قبیله‌های پارسی ناراضی از سلطه مادها را متحد کرد و با جلب حمایت بزرگان مادی، آستیاگ را از میان برداشت و پادشاهی هخامنشیان را بنیان نهاد.
(از ورود آریایی‌ها تا پایان هخامنشیان، صفحه ۸۲)

۸۲- گزینه ۴»

(مهرته صفاری)
کورش فرمان داد تا ماجرای فتح بابل را بر لوحی استوانه‌ای از گل رس به زبان بابلی بنویسند. این لوح گلی به «منشور کورش» معروف است و هم اکنون در موزه بریتانیا در لندن نگهداری می‌شود.
(از ورود آریایی‌ها تا پایان هخامنشیان، صفحه ۸۳)

۸۳- گزینه ۲»

(علی ممبرکریمی)
مهرداد دوم از جمله پادشاهان لایق و با تدبیر اشکانی بود، فتوحات مهرداد دوم وسعت قلمرو اشکانیان را به نهایت خود رساند و پایه‌های قدرت و سلطنت را استوار کرد.
(اشکانیان و ساسانیان، صفحه ۹۲)

۸۴- گزینه ۱»

(علی ممبرکریمی)
حکومت اشکانی، با رشادت و روحیه جنگاوری، ایران را از جنگ بیگانگان بیرون آورد و با آسان‌گیری و مداراجویی فرهنگی و دینی، اقوام و فرقه‌های دینی گوناگون حتی یونانی‌تباران ایران را که در سراسر قلمرو آن‌ها پراکنده بودند، در کنار یکدیگر حفظ کردند.
(اشکانیان و ساسانیان، صفحه ۹۴)

۸۵- گزینه ۲»

(علی ممبرکریمی)
خسروانوشیروان اصلاحاتی در زمینه اداری، اقتصادی و نظامی انجام داد که نتوانست مسائل و مشکلات داخلی حکومت را برای همیشه حل کند، در زمان جانشین او که هرمز چهارم نام داشت، اختلاف و نزاع سیاسی در دربار ساسانیان اوج گرفت.
نکته مهم درسی:
یکی از سرداران مشهور به نام بهرام چوبین با پشتیبانی بزرگان، علیه پادشاه سر به شورش برداشت و هرمز چهارم را برکنار و خود به جای او به تخت پادشاهی نشست.
(اشکانیان و ساسانیان، صفحه ۹۵)

۸۶- گزینه ۴»

(علی ممبرکریمی)
خسرو پرویز پسر و جانشین هرمز چهارم، برای رسیدن به تاج و تخت و سرکوب سرداران و اشراف مخالف خود، از امپراتوری روم، که رقیب دیرین ساسانیان بود کمک گرفت.
نکته مهم درسی:
خسرو پرویز به وسیله پسرش شیرویه و بزرگان از بین رفت.
(اشکانیان و ساسانیان، صفحه ۹۸)

۸۷- گزینه ۱»

(علی ممبرکریمی)
کورش بزرگ شیوه جدیدی از فرمانروایی خردمندانه را که مبتنی بر احترام به دین و فرهنگ مردم سرزمین‌های فتح شده و مشارکت آنان در حکومت بود، ارائه نمود.
(آیین کشورداری، صفحه ۱۰۰)

۸۸- گزینه ۴»

(علی ممبرکریمی)
در ایران باستان معمولاً شاه بالاترین مرجع قضایی و قاضی القضات به‌شمار می‌رفت و در محاکمه‌های مهم، اغلب حکم نهایی را او صادر می‌کرد.
نکته مهم درسی:
در سنگ‌نوشته‌هایی که از شاهان هخامنشی به ویژه داریوش یکم برجا مانده، نکته‌ها و مطالبی درباره انصاف، عدالت و راستی و اجتناب از دروغ و بیداد به چشم می‌خورد.
(آیین کشورداری، صفحه ۱۰۴)

۸۹- گزینه ۳»

(میبیه ممبیه)
در ایران باستان، قوانین، بیش‌تر از عرف و عادات و اعتقادات قومی ایرانیان و به‌ویژه اوستا، کتاب دینی زرتشتیان گرفته شده بود. در دوره ساسانیان، تشکیلات قضایی گسترش یافت و نقش روحانیان زرتشتی در امور قضایی بیش‌تر از گذشته شد.
(آیین کشورداری، صفحه‌های ۱۰۴ و ۱۰۵)

۹۰- گزینه ۲»

(میبیه ممبیه)
تشریح موارد نادرست:
الف) معروف‌ترین خاندان‌های اشکانی عبارت بودند از: کارن یا قارن در نهاوند، سورن در سیستان و مهران در ری.
پ) از اقدام‌های بزرگ داریوش یکم، تأسیس نیروی دریایی بود و پیاده نظام ساسانی عمدتاً شامل روستاییانی بود که اسلحه و تجهیزات مناسبی نداشتند.
(آیین کشورداری، صفحه‌های ۱۰۲، ۱۰۳، ۱۰۴ تا ۱۰۸)

جغرافیای ایران

۹۱- گزینه ۴»

(مهم‌علی بشار)

یکی از ویژگی‌های رودهای ایران این است که: رودهایی که از کوهستان‌های بلند و برف‌گیر تغذیه می‌شوند، دائمی هستند. اگر این رودها در نواحی مرطوب جریان یابند مقدار آب آن‌ها بیشتر خواهد بود و بنابراین رودهای شمالی ایران در دامنه البرز شمالی این مشخصات را دارند.

(منابع آب ایران، صفحه ۴۸)

۹۲- گزینه ۲»

(مهم‌علی بشار)

تنگه هرمز که محل اتصال بین خلیج فارس و دریای عمان است یکی از مهم‌ترین مکان‌های استراتژیک جهان است.

(منابع آب ایران، صفحه ۵۳)

۹۳- گزینه ۴»

(علی مهم‌کریمی)

معمولاً برنامه‌ریزان برای برنامه‌ریزی‌های مختلف اجتماعی، اقتصادی، آموزشی، فرهنگی و دفاعی به آینده‌نگری جمعیتی نیاز دارند.

نکته مهم درسی:

قانون ۷۰ زمان دو برابر شدن جمعیت هر کشور را نشان می‌دهد.

(ویژگی‌های جمعیت ایران، صفحه ۶۶)

۹۴- گزینه ۳»

(مهم‌علی بشار)

مطابق سرشماری سال ۱۳۹۵، بزرگسالان با ۴۴/۸ درصد، بیش‌ترین میزان جمعیت کشور را به خود اختصاص داده‌اند.

(ویژگی‌های جمعیت ایران، صفحه ۶۷)

۹۵- گزینه ۴»

(مهم‌علی بشار)

استان‌های تهران، اصفهان و فارس، بیش‌ترین مهاجرت را در کشور داشته‌اند اما ایلام کم‌ترین مهاجرت را در ایران داشته است؛ بنابراین با دیگر گزینه‌ها مغایرت دارد.

(ویژگی‌های جمعیت ایران، صفحه ۷۰)

۹۶- گزینه ۴»

(مهم‌علی بشار)

خشک شدن منابع آب ناشی از بی‌توجهی به سد تاریخی هیرمند بود که باعث شد مهاجرت سیستانی‌ها را به سمت گرگان به دنبال داشته‌باشد.

(ویژگی‌های جمعیت ایران، صفحه ۷۰)

۹۷- گزینه ۳»

(مهم‌علی بشار)

در زمان داریوش هخامنشی سی شهری که همان شهر می‌باشد شکل گرفت که برای هریک از آن‌ها مأمورانی گماشت که آن‌ها را شهریان و به یونانی «ساتراپ» می‌گفتند.

(تقسیمات کشوری ایران، صفحه ۷۲)

۹۸- گزینه ۲»

(مهم‌علی بشار)

در سال ۱۳۷۲ طرح اولین استان جدید به نام اردبیل به تصویب مجلس شورای اسلامی رسید و پس از آن استان‌های قم، قزوین، گلستان، خراسان‌های شمالی، رضوی، جنوبی و البرز به‌ترتیب اضافه شدند.

(تقسیمات کشوری ایران، صفحه ۷۴)

۹۹- گزینه ۴»

(مهم‌علی بشار)

در تعریف بخش و دهستان واژه‌های مکان، روستا و مزرعه، به‌صورت اشتراکی به‌کار رفته است اما در بخش به‌وجود شهر اشاره دارد که در دهستان چنین چیزی وجود ندارد چون دهستان خود از به هم پیوستن چندین روستا شکل می‌گیرد.

(تقسیمات کشوری ایران، صفحه ۷۵)

۱۰۰- گزینه ۱»

(مهم‌علی بشار)

استانداری زیر نظر وزارت کشور است و مستقیماً تحت حاکمیت پایتخت است و بقیه موارد هر یک زیر شاخه دیگری است.

(تقسیمات کشوری ایران، صفحه ۷۵)

جامعه‌شناسی (۱)

۱۰۱- گزینه ۲»

(علیرضا رضایی)

الف) در جامعه سرمایه‌داری مالکیت ثروت همراه با شغل از پایه‌های اساسی هویت‌یابی هستند.

ب) دلالتی از مشاغل مکروه است.

ج) رئیس‌جمهور وقت آمریکا: مردم الجزایر به دموکراسی کنترل شده نیاز دارند.

(تغییرات هویت اجتماعی، صفحه ۸۶)

۱۰۲- گزینه ۳»

(علیرضا رضایی)

الف) سعودی / ب) نزولی / ج) افقی / د) افقی

(تغییرات هویت اجتماعی، صفحه ۸۳)

۱۰۳- گزینه ۱»

(علیرضا رضایی)

شرح عبارت نادرست:

ج) انتخاب شدن فرزند کارمند اداره آموزش و پرورش به عنوان ریاست اداره ثبت احوال تحرک اجتماعی میان نسلی محسوب می‌شود.

(تغییرات هویت اجتماعی، صفحه‌های ۸۴، ۸۵ و ۸۷)

۱۰۴- گزینه ۴»

(علیرضا رضایی)

الف) در جوامع فئودالی غربی، موقعیت اجتماعی افراد به رابطه آن‌ها با زمین بستگی داشت.

ب) گزینه‌های «۱» و «۳» نادرست است:

گزینه «۱»: طبقه سوم در جامعه فئودالی در شکل گرفتن فرهنگ فایده‌گرایی نقش داشتند.

گزینه «۳»: طبقه سوم در جامعه فئودالی اشراف را مصرف‌کننده و سر بار جامعه معرفی می‌کردند.

ج) آپارتاید یک جامعه مبتنی بر جدانژادی بود که برای یک نژاد خاص امکان تحرک اجتماعی را فراهم می‌آورد.

(تغییرات هویت اجتماعی، صفحه‌های ۸۴، ۸۵ و ۸۷)

۱۰۵- گزینه ۱»

(فائزه انصاری‌زاده)

تشریح عبارت نادرست:

هویت اجتماعی افراد در پرتو هویت فرهنگی جهان اجتماعی شکل می‌گیرد.

(تولیات هویتی جوان اجتماعی، صفحه ۹۰)

۱۰۶- گزینه ۱»

(فائزه انصاری‌زاده)

الف) در صورت ایجاد تحول اجتماعی یک جهان اجتماعی به جهان اجتماعی دیگری تبدیل می‌شود.

ب) هویت فرهنگی هر جهان اجتماعی براساس عقاید و ارزش‌های اجتماعی آن شکل می‌گیرد.

ج) هویت اجتماعی افراد محصول عضویت گروهی آن‌هاست.

(تولیات هویتی جوان اجتماعی، صفحه‌های ۸۹ تا ۹۱)

۱۰۷- گزینه ۱»

(فائزه انصاری‌زاده)

تحول جامعه جاهلی به جامعه نبوی، تحول فرهنگی مثبت است.

(تولیات هویتی جوان اجتماعی، صفحه ۹۳)

۱۰۸- گزینه ۴»

(مبیناسارات تاپیک)

هر جهان اجتماعی، کسانی را که مطابق ارزش‌ها و قواعدش عمل کنند، تشویق می‌کند و به آن‌ها پاداش می‌دهد.

(بازتولید هویت اجتماعی، صفحه‌های ۷۶، ۷۸ و ۷۹)

۱۰۹- گزینه ۳»

(مبیناسارات تاپیک)

- کزروی اجتماعی: کنش‌هایی که برخلاف عقاید، ارزش‌ها و هنجارهای جامعه هستند.

- جامعه‌پذیری: مسیری که برای شکل‌گیری هویت اجتماعی افراد طی می‌شود.

کنترل اجتماعی: مجموعه فعالیت‌هایی که برای پذیرش فرهنگ جامعه انجام می‌گیرد.

(بازتولید هویت اجتماعی، صفحه‌های ۷۶، ۷۸ و ۷۹)

۱۱۰- گزینه ۱»

(فائزه انصاری‌زاده)

تشریح عبارت نادرست:

یکی از علل درونی تحولات فرهنگی به ابداعات و نوآوری‌های مثبت و منفی افراد و اعضای جهان اجتماعی مربوط می‌شود.

(تولیات هویتی جوان اجتماعی، صفحه ۹۳)

سؤالات آشنا

۱۱۱- گزینه ۲»

(کتاب جامع)
نهاد تعلیم و تربیت یکی از نهادهای جهان اجتماعی است و هویت خود را از جهان اجتماعی کسب می‌کند.

(تغییرات هویتی جهان اجتماعی، صفحه ۹۰)

۱۱۲- گزینه ۲»

(کتاب جامع)
هویت اجتماعی افراد در پرتو هویت فرهنگی جهان اجتماعی شکل می‌گیرد. هویت فرهنگی جهان اجتماعی، فرصت شکل‌گیری هویت‌های اجتماعی خانوادگی، شغلی و ... متناسب با خود را پدید می‌آورد و در برابر انواع هویت‌های اجتماعی که با عقاید و ارزش‌های آن ناسازگار است، مقاومت می‌کند.

(تغییرات هویتی جهان اجتماعی، صفحه ۹۰)

۱۱۳- گزینه ۳»

(کتاب جامع)
جابه‌جایی افراد از یک موقعیت اجتماعی به موقعیت اجتماعی دیگر را تحرک اجتماعی می‌گویند.

تحرک اجتماعی گاه درون یک نسل (یک فرد در طول زندگی خودش) و گاه در دو نسل (یک فرد نسبت به والدینش) اتفاق می‌افتد. مهندس احمدی دارای تحرک صعودی میان نسلی، رضا تحرک نزولی میان نسلی و محمدعلی تحرک صعودی میان نسلی داشته است.

(تغییرات هویت اجتماعی، صفحه ۸۳)

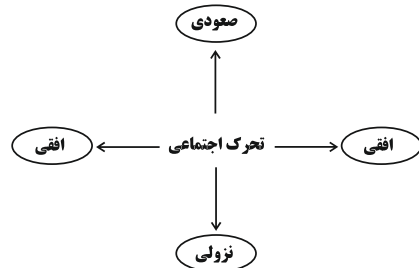
۱۱۴- گزینه ۱»

(کتاب جامع)
هر یک از موارد مذکور در صورت سؤال به ترتیب تحرک اجتماعی صعودی، افقی و صعودی محسوب می‌شوند.

(تغییرات هویت اجتماعی، صفحه ۸۳)

۱۱۵- گزینه ۴»

(کتاب جامع)
الف) این کارمند تحرک اجتماعی افقی دارد و می‌تواند در قسمت‌های (۳) یا (۴) قرار گیرد.



ب) جامعه‌های که قواعد و روابط آن براساس ارزش‌های اقتصادی است، تحرک اجتماعی صعودی را تنها برای کسانی ممکن می‌سازد که منابع ثروت را در اختیار دارند. در جوامع سکولار و دنیوی، امکان رأی دادن به قوانین الهی وجود ندارد.

(تغییرات هویت اجتماعی، صفحه‌های ۸۳ و ۸۵)

۱۱۶- گزینه ۳»

تشریح گزینه‌های دیگر:

(کتاب جامع)
انواع تحرک اجتماعی بر اساس نسل بر دو نوع است: میان نسلی و درون نسلی. تحرک اجتماعی میان نسلی، تحرک اجتماعی است که بین دو نسل صورت می‌پذیرد، برای مثال، تفاوت جایگاه فرزند نسبت به والدینش (نسل قبلی). تحرک اجتماعی درون نسلی، تحرک اجتماعی است که بین یک نسل صورت می‌پذیرد، برای مثال، تفاوت جایگاه یک فرد نسبت به همکلاسی‌اش.

تحرک اجتماعی افقی، تحرک اجتماعی‌ای است که موقعیت اجتماعی جدید فرد نسبت به موقعیت قبلی، تفاوتی ندارد؛ مثلاً کارمندی که از یک بخش به بخش دیگری انتقال می‌یابد.

(تغییرات هویت اجتماعی، صفحه ۸۴)

۱۱۷- گزینه ۲»

(کتاب جامع)
در صورتی که موقعیت اجتماعی تغییر نکند، تحرک اجتماعی از نوع افقی است. مانند کارمندی که از یک بخش اداره به بخش دیگر منتقل می‌شود. تحرک اجتماعی یک فرد نسبت به والدینش تحرک اجتماعی میان نسلی است. کسب هویت‌های اجتماعی جدید با تغییراتی در موقعیت اجتماعی افراد همراه است.

(تغییرات هویت اجتماعی، صفحه‌های ۸۴ و ۸۵)

۱۱۸- گزینه ۳»

(کتاب جامع)
افراد در بدوتولد، هویت اجتماعی انتسابی خود را به‌صورت انفعالی - خودشان در به‌دست آوردن نقشی ندارند - کسب می‌کنند. جابه‌جایی افراد از یک موقعیت اجتماعی به موقعیت اجتماعی دیگر را تحرک اجتماعی می‌گویند.

(تغییرات هویت اجتماعی، صفحه ۸۳)

۱۱۹- گزینه ۱»

تشریح گزینه‌های دیگر

(کتاب جامع)
گزینه ۲: انسداد اجتماعی بیش‌تر در جوامعی وجود دارد که موقعیت اجتماعی افراد بر اساس ویژگی‌های انتسابی تعیین می‌شود. - موقعیت اجتماعی معلم تغییری نکرده است، بنابراین، افقی است.

گزینه ۳: موقعیت اجتماعی معلم تغییری نکرده است، بنابراین، افقی است.

گزینه ۴: انسداد اجتماعی بیشتر در جوامعی وجود دارد که موقعیت اجتماعی افراد بر اساس ویژگی‌های انتسابی تعیین می‌شود.

(تغییرات هویت اجتماعی، صفحه ۸۴)

۱۲۰- گزینه ۱»

(کتاب جامع)
- تزلزل فرهنگی هنگامی رخ می‌دهد که عقاید، آرمان‌ها و ارزش‌هایی که هویت فرهنگی جهان اجتماعی را می‌سازند، مورد تردید قرار گیرند و ثبات و استقرار خود را در زندگی مردم از دست بدهند.

- تزلزل فرهنگی می‌تواند به بحران هویت منجر شود. بحران هویت فرهنگی در جایی به‌وجود می‌آید که جهان اجتماعی، توان حفظ و دفاع از عقاید و ارزش‌های اجتماعی خود را نداشته باشد.

- اگر در یک جهان اجتماعی بحران هویت پدید آید، راه برای دگرگونی هویت فرهنگی آن جهان اجتماعی باز می‌شود. در آن صورت تغییرات اجتماعی از محدوده تغییرات درون جهان اجتماعی فراتر می‌روند و به صورت تحولات فرهنگی درمی‌آیند و جهان اجتماعی به جهان اجتماعی دیگر تبدیل می‌شود.

(تغییرات هویتی جهان اجتماعی، صفحه‌های ۹۱ و ۹۲)

منطق

۱۲۱- گزینه «۴»

(موسا عفتی)
قضیه شخصی، قضیه‌ای است که در آن موضوع، یک مجموعه خاص است. اما توجه داشته باشید که در قضیه حملی شخصی کل محمول یک بار بر موضوع که یک مجموعه خاص از افراد است حمل می‌شود. اما اگر موضوع یک مجموعه خاص باشد و محمول بتواند به دفعات متعدد هر بار بر یکی از افراد و مصادیق آن مجموعه خاص حمل شود، قضیه محصوره است. گزینه «۴» قضیه شخصی و سایر گزینه‌ها محصوره هستند.

(قضیه عملی، صفحه ۵۸)

۱۲۲- گزینه «۲»

(موسا عفتی)
فقط در شکل دوم قیاس اقترائی در صورت معتبر بودن محمول نتیجه حتماً دارای علامت مثبت است. چون حد وسط در هر دو مقدمه محمول واقع می‌شود بنابراین برای معتبر بودن باید حد وسط در یکی از مقدمات علامت مثبت داشته باشد، یعنی آن مقدمه باید سالبه باشد می‌دانیم اگر یکی از مقدمات سالبه باشد نتیجه نیز سالبه خواهد بود پس محمول حتماً علامت مثبت خواهد داشت، ولی موضوع می‌تواند علامت مثبت یا منفی داشته باشد.

(قیاس اقترائی، صفحه‌های ۷۲ تا ۷۷)

۱۲۳- گزینه «۲»

(موسی سپاهی)
جملات انشایی خبری از عالم خارج نمی‌دهند بلکه تمایلات، احساسات، خواسته‌ها و اموری از این دست را مطرح می‌کنند.

(قضیه عملی، صفحه ۵۵)

۱۲۴- گزینه «۴»

(فرهاد قاسمی نژاد)
«از هیچ چیز بهتر» در مقدمه اول محمول است، اما در مقدمه دوم «هیچ» سور قضیه و «چیز» موضوع قضیه است. پس حد وسط در هر دو مقدمه از نظر لفظ یکسان تکرار نشده است.

(قیاس اقترائی، صفحه‌های ۷۳ و ۷۴)

۱۲۵- گزینه «۳»

(نیما پواهری)
نتیجه قیاس سالبه جزئی است، یعنی علامت محمول مثبت (+) است. در شکل اول، محمول نتیجه، همان محمول مقدمه دوم (کبری) است. پس بنابر شرط سوم، علامت محمول مقدمه دوم نیز باید مثبت باشد. لذا موجبه جزئیه (با علامت -) نمی‌تواند مقدمه دوم قیاس باشد.

(قیاس اقترائی، صفحه‌های ۷۷ تا ۷۹)

۱۲۶- گزینه «۳»

(موسی سپاهی)
در رابطه تداخل، قضیه جزئی در ذیل مصادیق قضیه کلی قرار دارد و با تغییر کمیت قضیه و ثابت نگه داشتن کیفیت آن به دست می‌آید.

(اکلام قضایا، صفحه ۶۵)

۱۲۷- گزینه «۴»

(فیروز نژادنیف)
اول تناقض بعد تضاد بعد عکس را می‌نویسیم. پس قضیه «برخی ب الف است» درست می‌باشد.

(اکلام قضایا، صفحه‌های ۶۲ تا ۶۴، ۶۷ و ۶۸)

۱۲۸- گزینه «۴»

(موسی سپاهی)
شرط اول برای نتیجه گیری از یک قیاس تکرار حد وسط به صورت لفظی و معنایی است و عدم رعایت آن فرد را دچار مغالطه عدم تکرار حد وسط می‌کند.

(قیاس اقترائی، صفحه‌های ۷۴، ۷۸ و ۷۹)

۱۲۹- گزینه «۴»

(فیروز نژادنیف)
راه پی بردن به شخصی و محصوره بودن یک قضیه جزئی و کلی بودن «موضوع قضیه» که مربوط به مفهوم موضوع است، می‌باشد.

قضیه «تبریزی‌ها دو میلیون نفرند» شخصی می‌باشد؛ چون بیانگر مجموعه افراد شهر تبریز است.

(قضیه عملی، صفحه‌های ۵۸ و ۵۹)

۱۳۰- گزینه «۴»

(فیروز نژادنیف)
گزینه‌های «۲» و «۳» معتبر نیستند. در گزینه «۱» شرط سوم نیز باید بررسی شود. گزینه «۴» چون نتیجه موجب جزئیه است، نیازی به بررسی ندارد.

(قیاس اقترائی، صفحه‌های ۷۷ تا ۷۹)

